

ÚZEMNÝ PLÁN OBCE

NEMŠOVÁ

Zadanie

obstarávateľ

mesto Nemšová



spracovateľ



Január 2012

OBSTARÁVATEĽ

Mesto Nemšová
Mestský úrad Nemšová
Janka Palu 2/3
914 41 Nemšová

tel.: +421 32 6509 615

e-mail: primator@nemsova.sk

Zodpovedný zástupca obstarávateľa
Obstarávateľská činnosť

Ing. František Bagin, primátor mesta

Ing. Soňa Prílesanová

Spôsobilosť pre obstarávanie ÚPP ÚPD - reg. č. 208

SPRACOVATEĽ

AŽ PROJEKT s.r.o
Toplianska 28
821 07 Bratislava

+421 2 45 523 896

atelier@azprojekt.sk

www.azprojekt.sk

RIEŠITEĽSKÝ KOLEKTÍV

Hlavný riešiteľ
Urbanizmus

Ing. Mária Krumpolcová

Ing. Mária Krumpolcová

Ing. Vojtech Krumpolec

Ing. Ing. arch. Peter Derevenec

Demografia a bývanie

Ing. Mária Krumpolcová

Mgr. Jana Sálková

Sociálna infraštruktúra

Ing. Mária Krumpolcová

Poľnohospodárstvo, lesné hospodárstvo
a životné prostredie

Mgr. Jana Sálková

Krajinná štruktúra a ÚSES, zeleň

Mgr. Jana Sálková

Kultúrne dedičstvo

PhDr. Ladislav Skrak

Doprava

Ing. Kristián Szekeres

Vodné hospodárstvo

Ing. Alžbeta Dereencová

Energetika

Ing. Miloš Červenka

Grafika

Ing. Ing. arch. Peter Derevenec

Ing. arch. Jakub Ūrge

OBSAH

1	ÚVOD	4
1.1	Dôvody pre obstaranie územného plánu	4
1.2	Hlavné ciele riešenia	4
1.3	Východiskové podklady	5
1.4	Spôsob a postup spracovania	6
1.5	Vymedzenie riešeného územia	6
1.6	Požiadavky vyplývajúce z návrhu ÚPN VÚC Trenčianskeho kraja vrátane výstupov zo záväznej časti	9
2	POŽIADAVKY NA RIEŠENIE	20
2.1	Funkcia a poloha obce v sídelnej štruktúre	20
2.2	Požiadavky na riešenie záujmového územia mesta	21
2.3	Základné demografické údaje a prognózy	23
2.4	Osobitné požiadavky na urbanistickú kompozíciu	26
2.5	Osobitné požiadavky na obnovu, prestavbu a asanácie	27
2.6	Požiadavky na riešenie rozvoja dopravy	28
2.7	Požiadavky na riešenie verejného technického vybavenia	31
2.8	Požiadavky na ochranu prírody a tvorbu krajiny, na ochranu prírodných zdrojov	37
2.9	Požiadavky na ochranu kultúrneho dedičstva	42
2.10	Požiadavky z hľadiska ochrany trás nadradených systémov dopravného a technického vybavenia územia	43
2.11	Požiadavky vyplývajúce najmä zo záujmov obrany štátu, požiarnej ochrany, ochrany pred povodňami, civilnej ochrany obyvateľstva	46
2.12	Požiadavky na riešenie priestorového usporiadania a funkčného využívania územia	47
2.13	Požiadavky na riešenie bývania, občianskeho vybavenia, sociálnej infraštruktúry, výroby a rekreácie	49
2.14	Požiadavky z hľadiska životného prostredia	52
2.15	Osobitné požiadavky z hľadiska poľnohospodárskej pôdy a lesnej pôdy	56
2.16	Požiadavky na riešenie vymedzených častí územia obce, ktoré je potrebné riešiť ÚPN – Z	57
2.17	Požiadavky na určenie regulatívov priestorového usporiadania a funkčného využívania územia	57
2.18	Požiadavky na vymedzenie plôch na verejnoprospešné stavby	58
2.19	Požiadavky na rozsah a úpravu dokumentácie územného plánu	58

1 ÚVOD

1.1 Dôvody pre obstaranie územného plánu

Prvá územnoplánovacia dokumentácia - ÚPN SÚ mesta Nemšová bola vypracovaná v roku 1986 (Stavoprojekt Trnava, projektové stredisko Trenčín Bratislava – 1986) v zmysle v tom čase platných právnych noriem, predpisov a metodík. Dokumentácia od tej doby bola viac krát parciálnymi zmenami a doplnkami menená a dopĺňaná.

Dôvody pre obstaranie územného plánu vyplynuli z potreby reagovať na zmenené socioekonomické, územnotechnické a krajinnoekologické podmienky územia mesta. Medzi ovplyvňujúce faktory obstarania novej územnoplánovacej dokumentácie mesta je tiež potrebné zaradiť nové právne predpisy (hlavne kompetenčný zákon), metodické usmernenia pre spracovanie územného plánu obce, schválenú územnoplánovaciu dokumentáciu vyššieho stupňa – ÚPN VÚC Trenčianskeho kraja vrátane zmien a doplnkov, dokumenty strategického charakteru na celoštátnej a regionálnej a lokálnej úrovni. Z uvedených dôvodov v roku 2010 mesto Nemšová pristúpilo k obstaraniu nového územného plánu mesta.

1.2 Hlavné ciele riešenia

Základným cieľom územnoplánovacej dokumentácie mesta Nemšová je podľa ustanovenia § 1 zákonom č. 50/1976 Zb. o územnom plánovaní a stavebnom poriadku v znení neskorších predpisov (ďalej stavebný zákon) sústavne a komplexne riešiť priestorové usporiadanie a funkčné využitie územia, určiť jeho zásady, navrhnuť vecnú a časovú koordináciu činnosti ovplyvňujúcich životné prostredie, ekologickú stabilitu, kultúrno-historické hodnoty územia, územný rozvoj a tvorbu krajiny v súlade s princípmi trvalo udržateľného rozvoja.

Hlavným cieľom ÚPN mesta Nemšová je vytvoriť dokument, ktorý bude slúžiť ako nástroj pre usmerňovanie rozvoja na území mesta. V rámci spracovávania ÚPN mesta pôjde o:

- rešpektovanie a priemet záväznej časti ÚPN VÚC Trenčianskeho kraja v znení zmien a doplnkov do ÚPN mesta Nemšová,
- návrh funkčno-priestorových zásad formovania mesta Nemšová ako centra piatej skupiny v rámci hierarchie sídelnej štruktúry,
- dosiahnutie čo najoptimálnejšieho urbánneho usporiadania územia, jeho dopravného a technického vybavenia,
- návrh optimálneho riešenia napojenia na nadradený dopravný systém SR vyplývajúceho z postavenia mesta Nemšová v sídelnom systéme Slovenska,
- určenie záväzných regulatívov priestorového usporiadania a funkčného využívania územia obce,
- návrh koncepcie zabezpečenia územia mesta dopravným a technickým vybavením s prepojením na záujmové územie,

- vytvorenie územných predpokladov pre rozvoj základných a doplnkových funkcií mesta v oblasti bývania, občianskeho vybavenia, rekreácie, výroby, technického a dopravného vybavenia,
- kontinuitu s dlhodobou formovaným urbánnym systémom mesta a jeho pozitívnymi prvkami,
- návrh zásad tvorby kvalitného životného prostredia a racionálneho využívania prírodných zdrojov v meste a jeho častiach, s cieľom neprekročiť únosné zaťaženie územia,
- návrh zásad ochrany a tvorby prírody, krajiny, biodiverzity a ekosystémov, vrátane vymedzenia chránených území a ochranných pásiem, s cieľom udržať ekologickú stabilitu krajiny na území mesta,
- návrh podmienok a opatrení na sanáciu nevhodne a neprimerane využívaných urbánnych štruktúr a častí krajiny,
- vymedzenie plôch pre verejnoprospešné stavby.

1.3 Východiskové podklady

Pre riešenie územnoplánovacej dokumentácie mesta Nemšová boli použité nasledovné podklady:

- Konceptia územného rozvoja Slovenska 2001, schválená uznesením vlády SR č. 1033 zo dňa 31.10.2001, záväzná časť - vyhlásená Nariadením vlády SR č. 528 zo dňa 14.08.2002,
- Konceptia rozvoja vodnej dopravy SR, MDPT SR (schválená uznesením vlády SR č. 469/2000),
- Návrh zámeru projektu Vážskej vodnej cesty, MP SR (schválený uznesením vlády SR č. 463/2002),
- ÚPN VÚC Trenčianskeho kraja a Všeobecne záväzná nariadenie Trenčianskeho samosprávneho kraja číslo 8/2011 z 26.10.2011, ktorým sa vyhlasuje záväzná časť Zmien a doplnkov č. 2 územného plánu veľkého územného celku Trenčiansky kraj, vyhlásenej nariadením vlády Slovenskej republiky číslo 149/1998 Z. z. zo 14.04.1998, v znení Všeobecne záväzného nariadenia Trenčianskeho samosprávneho kraja číslo 7/2004 z 23.06.2004, ktorým sa vyhlasujú zmeny a doplnky (č. 1) záväznej časti územného plánu veľkého územného celku Trenčianskeho kraja vyhlásenej nariadením vlády SR č. 149/1998 Z. z.,
- PHSR Trenčianskeho samosprávneho kraja schválený 25.6. 2003 a doplnok č1/2004 a č.2/2005,
- Konceptia sociálnych služieb, sociálnej prevencia a sociálneho poradenstva Trenčianskeho samosprávneho kraja,
- Regionálna surovinová politika pre oblasť nerastných surovín Trenčianskeho kraja, ŠGÚDŠ, Bratislava,
- Národný zoznam chránených vtáčích území, schválený vládou Slovenskej republiky dňa 9. júla 2003 uznesením č. 636,
- Regionálny územný systém ekologickej stability okres Trenčín, Králik a kol., 1993,
- Miestny územný systém ekologickej stability pre Projekt pozemkových úprav k. ú. Nemšová, Ľuborča, Kľúčové, Trenčianska Závada a Horné Srnie (Geo3, Trenčín, 2006),
- ÚPN SÚ Nemšová (Stavoprojekt Trnava, projektové stredisko Trenčín Bratislava – 1986) doteraz platný,
- Zmena č. 1 + Doplnky č. 3 – 10 k ÚPN SÚ Nemšová (Ing. arch. J. Kvasnica – 2002, schválený Uznesením MZ č. 23C-2/2002 zo dňa 22.02.2002),
- Centrálna mestská zóna Nemšová – Fakulta architektúry STÚ Bratislava, 2006,
- Priemyselný park Považie – Urbanistická štúdia - Fakulta architektúry STÚ Bratislava, 2006,

- Budovanie kanalizácií, vodovodných sietí a intenzifikácia ČOV Nemšová – (Hydrotech 2000),
- Vydané územné a stavebné povolenia na stavby v čase spracovávaní dokumentácie.

1.4 Spôsob a postup spracovania

Územnoplánovacia dokumentácia je potrebné vypracovať v súlade so zákonom č. 50/1976 Zb. o územnom plánovaní a stavebnom poriadku (stavebný zákon) v znení neskorších predpisov a s vyhláškou MŽP SR č. 55/2001 Z. z. o územnoplánovacích podkladoch a územnoplánovacej dokumentácii, v nasledovnom rozsahu:

- prieskumy a rozbor,
 - zadanie,
 - koncept riešenia,
 - návrh ÚPN, čistopis ÚPN-M.

Koncept riešenia vypracovať v rozsahu a obsahu Návrhu riešenia, v dvoch variantoch, v súlade s § 12 vyhlášky č. 55/2001 Z. z. o územnoplánovacích podkladoch a územnoplánovacej dokumentácii. Predmetom variantného riešenia bude:

- dopravná koncepcia,
- koncepcia rozvoja bývania a občianskej vybavenosti,
- koncepcia rozvoja výroby resp. podnikateľských aktivít,
- rozvoj rekreácie a cestovného ruchu.

Pri spracovaní vychádzať z Nariadenia vlády SR č. 149/1998 Z. z., ktorým sa vyhlasuje záväzná časť Územného plánu veľkého územného celku Trenčianskeho kraja v znení Všeobecne záväzného nariadenia TSK č.7/2004, ktorým sa vyhlásili Zmeny a doplnky č. 1 záväznej časti ÚPN VÚC Trenčianskeho kraja schválené Zastupiteľstvom TSK uznesením č. 260/2004 dňa 23.6.2004, v znení VZN č. 8/2011 zo dňa 26.10.2011, ktorým sa vyhlásili Zmeny a doplnky č. 2 záväznej časti ÚPN VÚC Trenčianskeho kraja. Rovnako vychádzať zo spracovaných prieskumov a rozborov, ktorých súčasťou bol „Krajinnoekologický plán“, predstavujúci optimálne priestorové a funkčné využívanie územia s prihliadnutím na krajinnoekologické, kultúrnohistorické a socioekonomické podmienky.

1.5 Vymedzenie riešeného územia

Územný plán mesta Nemšová rieši územie administratívno správneho územia mesta Nemšová ako súboru štyroch katastrálnych území s celkovou výmerou 3 344,47 ha. V zmysle Štatútu mesta Nemšová územie mesta tvoria štyri katastrálne územia Nemšová, Ľuborča, Kľúčové a Trenčianska Závada. Územie mesta sa člení na časti: Nemšová, Nová Nemšová, Ľuborča, Kľúčové a Trenčianska Závada.

Tab. 1 Časti mesta Nemšová (podľa sčítania z r. 2001)

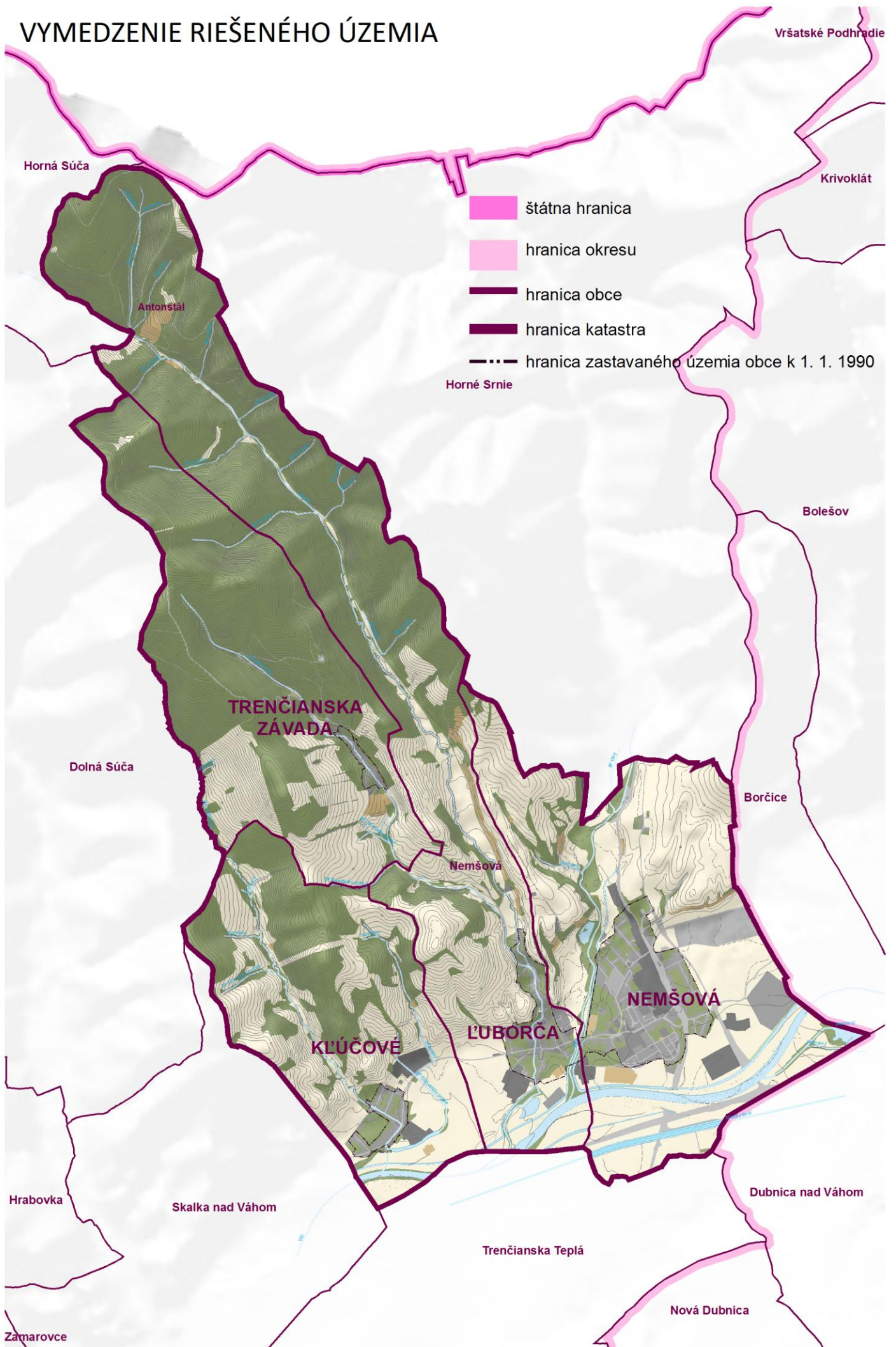
Časť	Názov časti (osady)	Počet obyvateľov
01	Kľúčové	631
02	Ľuborča	1 270
03	Nemšová	3 961
04	Trenčianska Závada	274
Spolu mesto Nemšová		6 136

Zdroj: Štatistický lexikón obcí Slovenskej republiky 2002, ŠÚ SR, 2003

Mesto Nemšová sa nachádza v severozápadnej časti okresu Trenčín na hranici s okresom Ilava. Riešené územie sa tiahne severozápadným smerom od alúvia rieky Váh v Považskom podolí, cez podhorie Biely Karpát až po jeho vrcholové partie. Územie mesta Nemšová sa nachádza na Moravsko-slovenskom pomedzí, v údolí rieky Váh, pri sútoku s riekou Vlára, na východných svahoch Bielych Karpát, severovýchodne od Trenčína.

Riešené územie mesta Nemšová patrí podľa územnosprávneho členenia Slovenskej republiky do Trenčianskeho kraja a okresu Trenčín. Katastrálne územia mesta Nemšová tvoria severnú hranicu s obcou Horné Srnie, východnú hranicu s obcou Borčice, južnú hranicu s mestom Dubnica nad Váhom a obcou Trenčianska Teplá a západnú hranicu s obcami Skalka nad Váhom, Dolná Súča a Horná Súča.

VYMEDZENIE RIEŠENÉHO ÚZEMIA



1.6 Požiadavky vyplývajúce z návrhu ÚPN VÚC Trenčianskeho kraja vrátane výstupov zo záväznej časti

1.6.1 Väzby vyplývajúce z riešenia a zo záväznej časti ÚPN VÚC Trenčianskeho kraja

V zmysle Nariadenia vlády SR č. 149/1998 Z. z., ktorým sa vyhlasuje záväzná časť Územného plánu veľkého územného celku Trenčianskeho kraja v znení VZN TSK č.7/2004, ktorým sa vyhlásili Zmeny a doplnky záväznej časti ÚPN VÚC Trenčianskeho kraja schválené Zastupiteľstvom TSK uznesením č.260/2004 dňa 23.6.2004, v znení VZN č. 8/2011 zo dňa 26.10.2011 je potrebné pri územnoplánovacej dokumentácii mesta Nemšová rešpektovať:

1. V oblasti usporiadania územia, osídlenia a rozvoja sídelnej štruktúry

- 1.1** Pri územnom rozvoji kraja vychádzať z rovnocenného zhodnotenia nadregionálnych a vnútroregionálnych vzťahov, pri zdôraznení územnej polohy kraja a jeho špecifických podmienok
 - 1.1.1 Rozvíjať ťažiská osídlenia a sídla trenčianskeho kraja pozdĺž spojnic katowickej a viedenskej aglomerácie a katowickej a budapeštianskej aglomerácie (v smere Žilina – Trenčín – Bratislava, Trenčín – Nitra),
 - 1.1.2 Upevňovať sídelné väzby považských ťažísk osídlenia a považského sídelného pásu na paralelný sídelný pás v Českej republike (trenčianske ťažisko osídlenia, považsko-bystricko – púchovské ťažisko osídlenia),
 - 1.1.3 Vytvárať nadnárodnú sieť spolupráce medzi jednotlivými mestami, regiónmi a ostatnými aktérmi územného rozvoja v Slovenskej republike a okolitých štátoch, s využitím väzieb jednotlivých sídiel a sídelných systémov v euroregiónoch (a ďalších oblastiach cezhraničnej spolupráce).
 - 1.1.4 Rozvíjať dotknuté sídla na trasách multimodálnych koridorov, predovšetkým v uzloch križovania týchto koridorov v smere sever–juh a západ–východ (Považská Bystrica, Púchov, Trenčín, Nové Mesto nad Váhom, Bánovce nad Bebravou, Partizánske, Prievidza).
- 1.2** Formovať ťažiská osídlenia Trenčianskeho kraja na všetkých úrovniach prostredníctvom regulácie formovania funkčnej a priestorovej štruktúry jednotlivých hierarchických úrovní centier osídlenia a príľahlých vidieckych sídiel a priestorov, podieľajúcich sa na vzájomných sídelných väzbách v rámci daného ťažiska osídlenia, uplatňujúc princípy dekoncentrovanej koncentrácie,
 - 1.2.1 podporovať predpoklady vytvorenia trenčianskeho ťažiska osídlenia ako aglomeráciu celoštátneho významu s prepojením na najvyššiu európsku polycentrickú sústavu aglomerácií a miest,
 - 1.2.2 zabezpečovať rozvojovými osami pozdĺž komunikačných prepojení medzinárodného a celoštátneho významu sídelné prepojenia na medzinárodnú sídelnú sieť, ako aj konzistenciu a rovnocennosť rozvojových podmienok ostatného územia kraja,

- 1.2.3 prispieť formovaním osídlenia Trenčianskeho kraja k formovaniu sídelnej štruktúry na celoštátnej a nadregionálnej úrovni prostredníctvom regulácie priestorového usporiadania a funkčného využívania územia jednotlivých ťažísk osídlenia, centier osídlenia, rozvojových osí a vidieckych priestorov kraja.
- 1.3 Podporovať ťažiská osídlenia kraja v súlade s ich hierarchickým postavením v sídelnom systéme Slovenskej republiky:
- 1.3.1 podporovať trenčianske ťažisko osídlenia najvyššej úrovne ako aglomeráciu celoštátneho významu,
- 1.3.5 podporovať ťažiská osídlenia ako rozvojové sídelné priestory vytváraním ich funkčnej komplexnosti so zohľadnením ich regionálnych súvislostí,
- 1.3.6 podporovať nástrojmi územného rozvoja diverzifikáciu ekonomickej základne ťažísk osídlenia pri využívaní špecifických daností a podmienok jednotlivých území,
- 1.3.7 sledovať pri decentralizácii riadenia rozvoja územia vytváranie polycentrických systémov – sietí miest a aglomerácií, ktoré efektívne podporujú vytváranie vyššej funkčnej komplexnosti regionálnych celkov,
- 1.3.8 upevňovať vnútroštátne sídelné väzby medzi ťažiskami osídlenia.
- 1.4 Podporovať budovanie rozvojových osí v záujme tvorby vyváženej hierarchizovanej sídelnej štruktúry.
- Podporovať ako rozvojové osi prvého stupňa:
- 1.4.1 považskú rozvojovú os: hranica trnavského samosprávneho kraja – Trenčín – hranica žilinského samosprávneho kraja
- 1.8a** Podporovať rozvoj centier osídlenia piatej skupiny ako sídiel subregionálneho významu a to miest Beluša, Brezová pod Bradlom, **Nemšová**, Nováky. V týchto centrách podporovať predovšetkým tieto zariadenia:
- 1.6a.1. stredných odborných a učňovských škôl
- 1.6a.2. zdravotných stredísk všeobecných lekárov a zubných ambulancií
- 1.6a.3 výrobných služieb
- 1.6a.4. obchodných zariadení s komplexným sortimentom tovarov
- 1.6a.5. voľného času a rekreácie s potrebnými plochami zelene.
- 1.10** *podporovať rozvoj vidieckeho osídlenia aj mimo priestorov ťažísk osídlenia s cieľom vytvoriť rovnocenné životné podmienky pre všetkých obyvateľov so zachovaním špecifických druhov osídlenia,*
- 1.10.1 podporovať vzťah urbánnych a rurálnych území v novom partnerstve založenom na integrácii funkčných vzťahov mesta a vidieka a kultúrno-historických a urbanisticko-architektonických daností
- 1.10.2 zachovať pôvodný špecifický ráz vidieckeho priestoru, vychádzať z pôvodného charakteru zástavby a historicky utvorenej okolitej krajiny; zachovať historicky utváraný typ zástavby obcí (kopaničiarsky v podhorí Malých a Bielych Karpát,

Myjavskej pahorkatiny, poľnohospodársky v nive Váhu a Nitry, vinohradnícky v oblasti Nového Mesta nad Váhom) a zohľadňovať národopisné špecifiká jednotlivých regiónov.(slovenský, moravsko-slovácky, nemecký)

1.10.3 pri rozvoji vidieckych oblastí zohľadňovať ich špecifické prírodné a krajinné prostredie a pri rozvoji jednotlivých činností dbať na zamedzenie, resp. obmedzenie možných negatívnych dôsledkov týchto činností na krajinné a životné prostredie vidieckeho priestoru.

1.10.4 vytvárať podmienky dobrej dostupnosti vidieckych priestorov k sídelným centrá, podporovať výstavbu verejného dopravného a technického vybavenia obcí, moderných informačných technológií tak, aby vidiecke priestory vytvárali kultúrne a pracoviskovo rovnocenné prostredie voči urbánnym priestorom a dosiahnuť tak skĺbenie tradičného vidieckeho prostredia s požiadavkami na moderný spôsob života.

1.10.5 vytvárať optimálnejšie správne celky zlučovaním obcí na geografický podobných základoch a princípoch ako predpokladu efektívnejšieho rozvoja v súčasnosti rozdrobeného územia vidieka.

1.11 zachovať pri novej výstavbe a ďalšom rozvoji územia jestvujúce vojenské objekty a zariadenia a rešpektovať ich ochranné pásma poskytovať pri majetkovom prevode určitého jestvujúceho vojenského objektu po dohode s Ministerstvom obrany Slovenskej republiky rovnocennú náhradu prerokovať jednotlivé stupne ďalšej projektovej dokumentácie stavieb s Ministerstvom obrany Slovenskej republiky.

2. V oblasti rekreácie a cestovného ruchu

2.1 Podporovať predovšetkým rozvoj tých foriem rekreácie a cestovného ruchu, ktoré majú medzinárodný význam. Sú to: kúpeľníctvo, rekreácia pre pobyt pri vodných plochách, vodná turistika (na Váhu), cykloturistika, poľovníctvo, poznávací kultúrny turizmus (návšteva pamätihodností, podujatí), kongresový cestovný ruch a výstavníctvo, tranzitný cestovný ruch. Podporovať nenáročné formy cestovného ruchu (agroturistika, vidiecky turizmus) hlavne v kopaničiarskych oblastiach s malým dopadom na životné prostredie.

2.4 skvalitňovať a vytvárať podmienky pre rozvoj vidieckeho cestovného ruchu a agroturistiky predovšetkým v sídlach s perspektívou rozvoja týchto progresívnych aktivít podporovať združenia a zoskupenia obcí s týmto zameraním na území kraja,

2.5 usmerňovať rozvoj individuálnej rekreácie do vhodných sídiel na chalupársku rekreáciu,

2.6 zabezpečiť podmienky na krátkodobú rekreáciu obyvateľov okresných a väčších miest v ich záujmovom území, hlavne v priestoroch s funkciou prímestských rekreačných zón,

2.8 pri realizácii všetkých rozvojových zámerov rekreácie a cestovného ruchu na území kraja:

2.8.1. sústavne zvyšovať kvalitatívny štandard nových, alebo rekonštruovaných objektov a služieb cestovného ruchu,

2.8.2. postupne vytvárať komplexný systém objektov a služieb pre turistov na diaľničnej a ostatnej cestnej sieti medzinárodného a regionálneho významu,

2.8.3. pri výstavbe a dostavbe stredísk rekreácie a turizmu využívať najnovšie technické a technologické prvky a zariadenia,

2.8.4. všetky významné centrá rekreácie a turizmu postupne vybaviť komplexným vzájomne prepojeným informačno-rezervačným systémom pre turistov s možnosťou jeho zapojenia do medzinárodných informačných systémov,

2.9 podporovať rozvoj využívania minerálnych a termálnych vôd v cestovnom ruchu a v

kúpeľníctve.

- 2.10 zachovať pri novej výstavbe a ďalšom rozvoji územia jestvujúce ochranné pásma prírodných liečivých a prírodných minerálnych stolových vôd.
- 2.11 Dodržiavať na území osobitne chránených krajinných oblastí a NATURA 2000 únosný pomer funkcie ochrany prírody s funkciami spojenými s rekreáciou a cestovným ruchom.
- 2.12 Na celom území Trenčianskeho kraja podporovať a usmerňovať využitie územia pre rozvoj rekreácie a cestovného ruchu v súlade s rešpektovaním prírodných hodnôt územia.

3. V oblasti sociálnej infraštruktúry

3.1 Školstvo

- 3.1.1 rozvíjať školstvo na všetkých stupňoch a zabezpečiť územnotechnické podmienky,
- 3.1.3 optimalizovať sieť škôl a školských zariadení, rovnomernejšie pokryť územie kraja zariadeniami stredného školstva a podľa potreby trhu práce aktuálne reprofilovať študijné odbory,

3.2 Zdravotníctvo

- 3.2.1 rozvíjať zdravotnú starostlivosť vo všetkých formách jej poskytovania – ambulantnej, ústavnej a lekárenskej v súlade so schválenou verejnou minimálnou sieťou poskytovateľov zdravotnej starostlivosti,
- 3.2.2 vytvárať podmienky pre rovnocennú prístupnosť a primeranú dostupnosť obyvateľov jednotlivých oblastí kraja k nemocničným zariadeniam a službám,

3.3 Sociálna starostlivosť

- 3.3.1 rekonštruovať a obnovovať budovy a zariadenia sociálnej starostlivosti a komplexne modernizovať infraštruktúru v existujúcich zariadeniach sociálnych služieb, zvyšovať štandardy, optimalizovať kapacity a vytvárať podmienky na zlepšenie kvality poskytovania sociálnej starostlivosti a služieb pre obyvateľov poproduktívneho veku, takisto pre sociálne marginalizované skupiny obyvateľstva a deti,
- 3.3.2 zabezpečiť rozvoj programu sociálnej starostlivosti a jeho realizáciu pre rôzne vekové, zdravotné a sociálne skupiny občanov a dobudovať sieť sociálnej starostlivosti tak, aby územie Trenčianskeho kraja bolo v tejto oblasti sebestačné a aby sa vytvorila sieť kvalitných, dostupných, ekonomicky efektívnych a flexibilných sociálnych služieb,
- 3.3.3 vytvárať podmienky pre nové, nedostatkové či chýbajúce formy sociálnych služieb,
- 3.3.4 očakávať nárast podielu obyvateľov v poproduktívnom veku v súvislosti s predpokladaným demografickým vývojom a zabezpečiť primerané nároky na ubytovacie zariadenia pre prestarnutých obyvateľov (domovy dôchodcov a domovy – penzióny pre dôchodcov) a služby,

- 3.3.5 podporovať transformáciu niektorých zariadení sociálnej starostlivosti na integrované komunitné a menšie centrá sociálnych služieb pre jednotlivé skupiny obyvateľstva ako aj prechod z veľkokapacitných na malokapacitné, multifunkčné zariadenia.

4. V oblasti usporiadania územia z hľadiska kultúrno-historického dedičstva

- 4.1 rešpektovať kultúrno-historické dedičstvo, predovšetkým vyhlásené kultúrne pamiatky, vyhlásené a urbanistické súbory (mestské pamiatkové rezervácie, pamiatkové zóny a ich ochranné pásma) a súbory navrhované na vyhlásenie, a historické krajinné štruktúry (pamiatkovo chránené parky).
- 4.2 rešpektovať typickú formu a štruktúru osídlenia charakterizujúcu územie kraja (kopaničiarske osídlenie),
- 4.3 uplatňovať a rešpektovať typovú a funkčnú profiláciu jednotlivých mestských a vidieckych sídiel,
- 4.4 rešpektovať dominantné znaky typu krajinného prostredia,
- 4.5 Posudzovať pri rozvoji územia kraja význam a hodnoty jeho kultúrno – historických daností v nadväznosti na všetky zámery v sociálne ekonomickom rozvoji.
- 4.6 Zohľadňovať a revitalizovať v územnom rozvoji kraja:
- 4.6.2 územia historických jadier miest a obcí,
 - 4.6.3 známe a predpokladané lokality archeologických nálezísk,
 - 4.6.5 územia miest a obcí, kde je zachytený historický stavebný fond, ako aj časti rozptýleného osídlenia,
 - 4.6.6 historické technické diela.

5. V oblasti usporiadania územia z hľadiska ekológie, ochrany prírody a krajiny, ochrany poľnohospodárskeho a lesného pôdneho fondu

- 5.1 rešpektovať poľnohospodársky pôdny fond a lesný pôdny fond ako faktor limitujúci urbanistický rozvoj kraja, definovaný v záväznej časti územného plánu.
- 5.2 realizovať systémy správneho využívania poľnohospodárskych pôd a ich ochranu pred eróziou, zaburinením, nadmernou urbanizáciou, necitlivým riešením dopravnej siete a pred všetkými druhmi odpadov,
- 5.3 pri obnovách lesných hospodárskych plánov potrebných k obhospodarovaniu lesov zohľadňovať požiadavky ochrany prírody,
- 5.4 v jednotlivých okresoch kraja neproduktívne a nevyužiteľné poľnohospodárske pozemky navrhnúť na zalesnenie,
- 5.7 obmedzovať reguláciu a melioráciu pozemkov v kontakte s chránenými územiami a mokraďami,

- 5.8 vytvárať podmienky pre zastavenie procesu znižovania biodiverzity v celom území kraja,
- 5.9 podporovať opatrenia na sanáciu a rekultiváciu zosuvných a opustených ťažobných, poddolovaných území a začleniť ich do funkcie krajiny
- 5.11 postupne riešiť problematiku budovania spevnených a nespevnených lesných ciest tak, aby nedochádzalo k erózii pôd na svahoch,
- 5.12 revitalizovať priestory so zmenenou krajinou štruktúrou podľa osobitných revitalizačných programov,
- 5.13** zabezpečiť revitalizačné práce kontaminovaného horninového prostredia a podzemnej vody najmä v oblastiach so silne znečisteným životným prostredím (Nováky, Prievidza, Partizánske, Nová Dubnica, Dubnica nad Váhom, **Nemšová**, Nové Mesto nad Váhom a i.,
- 5.14 rekultivovať jestvujúce vyťažené priestory štrkovísk, zemníkov, lomov,
- 5.15 uplatňovať opatrenia na zlepšenie stavu životného prostredia vyplývajúce zo schválených krajských a okresných environmentálnych akčných programov,
- 5.16 rešpektovať pri organizácii, využívaní a rozvoji územia význam a hodnoty jeho prírodných daností a najmä v osobitne chránených územiach (v zmysle územnej ochrany, sústavy NATURA 2000 a pod.), biotopov európskeho a národného významu,“ prvkoch územného systému ekologickej stability, NECONET, zvlášť biotopoch osobitne chránených a ohrozených druhov bioty, mokradí a voľne žijúcich živočíchov. Využívanie územia zosúladiť s funkciou ochrany prírody a krajiny,
- 5.17 podporovať alternatívne poľnohospodárstvo v chránených územiach podľa zákona o ochrane prírody a krajiny, v pásmach hygienickej ochrany,
- 5.18 v miestach s intenzívnou veternou a vodnou eróziou zabezpečiť protieróznou ochranu pôdy prevažne v oblastiach Myjavskej pahorkatiny, Bielych Karpát, **Malých Karpát**, Strážovských vrchov, Považského Inovca, Tríbeča, Vtáčnika, Javorníkov,
- 5.19 odstrániť skládky odpadov lokalizované v chránených územiach prírody
- 5.21 revitalizovať toky upravené na kanálový typ, kompletizovať sprievodnú vegetáciu výsadbou pásu domácich druhov drevín a krovín pozdĺž tokov zvýšením podielu trávnych porastov na plochách okolitých mikrodepresií, čím vzniknú podmienky na realizáciu navrhovaných biokoridorov pozdĺž tokov
- 5.22** venovať pozornosť revitalizácii jestvujúcich potokov a prinavráteniu funkcie čiastočne likvidovaným resp. nevhodne upraveným tokom na riešenom území -zvlášť mimo zastavané územie obcí (zapojenie pôvodných ramien, važín, prírodných úprav brehov a pod. - napr. Dudváh, Biely potok, apod.), vysadiť lesy v nivách riek na plochách náchylných na eróziu, chrániť mokrade, spomaliť odtok vôd v upravených korytách
- 5.23 zosúladiť požiadavky na využívanie ložísk nerastných surovín pre potreby rozvoja hospodárstva so záujmami ochrany prírody najmä v Chránenej krajinskej oblasti Malé

Karpaty, **Biele Karpaty,**

- 5.24 usmerniť v súlade s ochranou životného prostredia, pôdneho fondu a vodohospodárskymi záujmami ťažbu štrkopieskov v alúviu Váhu s uprednostnením ťažby vo vodných nádržiach alebo v korytách tokov oproti ťažbe z porasteného terénu

6. V oblasti usporiadania územia z hľadiska hospodárskeho rozvoja

- 6.1 vytvárať podmienky pre zlepšenie výkonnosti a efektívnosti hospodárstva a harmonicky využívať celé územie kraja,
- 6.2 nové podniky lokalizovať predovšetkým do disponibilných plôch v intraviláne obcí v existujúcich hospodárskych areáloch, prípadne uvažovať s možným využitím uvoľnených areálov poľnohospodárskych dvorov,
- 6.4 podporovať budovanie priemyselných parkov regionálneho významu v nasledovných lokalitách:

6.4.18. Nemšová – Predná Sihot'

6.4.20. Nemšová – Niva

7. V oblasti rozvoja nadradenej dopravnej infraštruktúry

7.1 Cestná infraštruktúra

- 7.1.1 Rešpektovať lokalizáciu existujúcej cestnej infraštruktúry a vyplývajúce obmedzenia v ochranných pásmach.
- 7.1.14 Homogenizovať existujúcu trasu cesty II/507 (regionálneho významu) v kategórii C 9,5/70-60.
- 7.1.17 Zabezpečiť územnú rezervu - koridor pre cestu II/507 (regionálneho významu) v kategórii C 9,5/70-60, v trase a úseku:
- Skala nad Váhom – Nemšová – Dulov,

7.2 Infraštruktúra železničnej dopravy

- 7.2.1 Zabezpečiť územnú rezervu – koridor pre vysokorýchlostnú železničnú trať pre rýchlosť 250 km/hod. (juh – sever Viedeň – Bratislava – Žilina – Katowice), na území kraja v trase a úsekoch:
- hranica Trnavského kraja – Nové Mesto nad Váhom – Trenčín – hranica Žilinského kraja.
- 7.2.2 Rešpektovať lokalizáciu existujúcej železničnej infraštruktúry a jej ochranné pásma.

7.3. Infraštruktúra vodnej dopravy

- 7.3.1. Rezervovať a chrániť územie Vážskej vodnej cesty (vnútroštátna vodná cesta medzinárodného významu na území kraja triedy Va, súčasť multimodálneho koridoru č. Va., AGN č. E81). lokalizovanej v trase a úsekoch:
- existujúceho Vážskeho elektrárenského kanálu,
 - vodných nádrží a prirodzeného koryta rieky Váh.

7.4 Infraštruktúra leteckej dopravy

7.4.1. Rezervovať a chrániť územie verejných letísk nadregionálneho významu na lokalitách:

- Prievidza, letisko so štatútom medzinárodnej dopravy,
- **Trenčín**, letisko doporučené na získanie štatútu medzinárodnej dopravy.

7.4.2. Aeroklubové letiská regionálneho významu.

7.4.2.1 Chrániť územie aeroklubových letísk regionálneho významu na lokalitách:

- **Dubnica/Slavnica**,
- Partizánske – Malé Bielice.

7.4.3 Rešpektovať ochranné pásma letísk a heliportov všetkých druhov, v súlade s platnými rozhodnutiami o určení ochranných pásiem.

7.5 Infraštruktúra kombinovanej dopravy

7.5.1. Rezervovať územie pre terminál kombinovanej dopravy neštátneho charakteru v Trenčianskej Teplej

7.6 Hromadná doprava

7.6.1 V návrhovom období, v aglomeráciách Stredného Považia a Hornej Nitry, vybudovať integrované systémy hromadnej prepravy osôb s koordinovanou tarifnou politikou.

7.7. Infraštruktúra cyklistickej dopravy

7.7.1. Vytvoriť územné podmienky pre rozvoj Považskej nadregionálnej cyklomagistrály v trase a úsekoch:

- hranica Trnavského kraja – Nové Mesto nad Váhom – Trenčín – Púchov – Považská Bystrica – hranica Žilinského kraja.

7.7.2. Vytvoriť územné podmienky k prepojeniu cyklomagistrál a pripojeniu regionálnych cyklotrás na Považskú cyklomagistrálu:

- Biele Karpaty

8. V oblasti nadradenej technickej infraštruktúry

8.1. Energetika

8.1.1 rešpektovať jestvujúce koridory pre nadradený plynovod a elektrické vedenie pre veľmi vysoké napätie,

8.1.9 vytvárať priaznivé podmienky pre intenzívnejšie využívanie obnoviteľných a druhotných zdrojov energie ako lokálnych doplnkových zdrojov v systémovej energetike (hlavne **v podhorských oblastiach Bielych Karpát**, Malých Karpát, Strážovských vrchoch, Považskom Inovci)

8.1.10 *vytvárať podmienky pre postupnú plynofikáciu obcí kraja.*

8.1.13 v podhorských obciach kraja presadzovať a podporovať využitie miestnych energetických

zdrojov (biomasa, geotermálna a solárna energia, malé vodné elektrárne, a pod.) pre potreby obyvateľstva a služieb

8.2. Vodné hospodárstvo

8.2.1 **rešpektovať pásмо hygienickej ochrany vodných zdrojov** a chránené vodohospodárske oblasti Strážovské vrchy, Beskydy-Javorníky a povodia vodárenských tokov Solka - Vyšehradný potok, Tužina a Nitrica a záujmové územia výhľadových vodohospodárskych diel,

8.2.4 Na úseku verejných kanalizácií:

v súlade s Plánom rozvoja verejných vodovodov a verejných kanalizácií pre územie Slovenskej republiky a Konceptiou vodohospodárskej politiky Slovenskej republiky:

- a) zabezpečiť zodpovedajúcu úroveň odvádzania a čistenia komunálnych odpadových vôd s odstraňovaním nutrientov z aglomerácií¹ s produkciou organického znečistenia väčšou ako 10 000 EO v súlade s plánom rozvoja verejných kanalizácií,
- k) zabezpečiť výstavbu kanalizačných systémov a rekonštrukcií ČOV v aglomeráciách nad 10 000 ekvivalentných obyvateľov:

11. Aglomerácia Nemšová,

8.2.5 Na úseku odtokových pomerov povodí: v súlade s požiadavkami ochrany prírody a odporúčaniami Rámcovej smernice o vodách

- a) vykonávať na upravených tokoch údržbu za účelom udržiavania vybudovaných kapacít,
- b) zlepšovať vodohospodárske pomery na malých vodných tokoch a v povodí zásahmi smerujúcimi k stabilizácii pomerov v extrémnych situáciách tak povodňových, ako aj v období sucha,
- c) zabezpečiť na neupravených úsekoch tokov predovšetkým ochranu intravilánov miest a obcí, nadväzne komplexne riešiť odtokové pomery na tokoch v súlade s rozvojovými programami a koncepciou rozvoja,
- d) zabezpečovať preventívne protierózne opatrenia najmä v svahovitých častiach povodí Chvojnice a Myjavy, dbať na dodržiavanie správnych agrotechnických postupov, výsadbu a udržiavanie ochranných vegetačných pásov v blízkosti poľnohospodárskych plôch a zriaďovanie vsakovacích plôch,
- e) vytvárať územnotechnické predpoklady na úpravu a revitalizáciu vodných tokov v čiastkovom povodí Váhu a Nitry v súlade s rozvojovými programami a koncepciou vodného hospodárstva,
- f) vytvoriť podmienky pre včasnú prípravu a realizáciu protipovodňových opatrení,
- g) zabezpečiť ochranu inundačných území tokov a zamedziť v nich výstavbu a iné nevhodné činnosti

8.2.7 V oblasti protipovodňovej ochrany

Realizovať stavby spojené s protipovodňovými opatreniami v čiastkových povodiach Váhu, Nitry a Myjavy na ochranu intravilánov miest a obcí v súlade s Programom protipovodňovej ochrany

¹ **Agglomerácia** – pod pojmom agglomerácia sa v súlade s „Plánom rozvoja verejných vodovodov a kanalizácií SR“, schváleným vládou SR uznesením č.109/2006 a v znení Zákona o vodách č.364/2004 rozumie územne ohraničená oblasť, v ktorej je osídlenie, alebo hospodárska činnosť natoľko rozvinutá, že je opodstatnené odvádzat' z nej komunálne odpadové vody stokovou sieťou (podľa smernice č.912/271/EHS) do čistiarnie odpadových vôd

SR a ďalších tokov v čiastkových povodiach Váhu, Nitry a Myjavy v súlade s investičným rozvojovým programom Slovenského vodohospodárskeho podniku a koncepciou vodného hospodárstva,

9.1 V oblasti odpadového hospodárstva

- 9.1.1 Riešiť zneškodňovanie odpadov na území kraja v súlade so schváleným Programom odpadového hospodárstva SR, pričom v jeho v intenciách rozpracovať Program odpadového hospodárstva Trenčianskeho kraja. Usmerňovať odpadové hospodárstvo v zmysle znižovania negatívnych vplyvov na životné prostredie zo starých skládok odpadov a ďalších environmentálnych záťaží.
- 9.1.2 Riešiť budovanie zberných stredísk na vyseparované zložky z komunálneho odpadu v mestách a obciach kraja a budovanie kompostární v súlade s právnymi predpismi EÚ.
- 9.1.4 Podporovať vo všetkých oblastiach vzniku odpadov separovaný zber pre rozvoj recyklácie materiálov zo zhodnotiteľských odpadov.
- 9.1.5 Celoplošne rozšíriť separovaný zber odpadov s čo najväčším počtom separovaných zložiek (papier, sklo, plasty, kovy a BRO).
- 9.1.6 Zvyšovať množstvo biologicky rozložiteľného odpadu (zo všetkých zdrojov) zhodnocovaného aeróbnym alebo anaeróbnym spôsobom (kompostovaním, resp. spracovaním na bioplyn).
- 9.1.7 Uprednostniť spaľovanie energeticky využiteľných odpadov pred skládkovaním, a to len v prípade, že nie je možné tieto odpady materiálovo zhodnotiť.
- 9.1.10 Minimalizovať množstvo kalov z ČOV ukladaných na skládky.
- 9.1.11 Riešiť skládkovanie odpadov na existujúcich a navrhovaných veľkokapacitných regionálnych skládkach s vyhovujúcimi technickými podmienkami a v územiach vhodných pre umiestňovanie skládok odpadov a v ktorých sa prirodzene zabezpečuje minimalizácia rizík ohrozenia zdravia obyvateľov a znečistenia zložiek životného prostredia (najmä zásob a kvality podzemných vôd):
 - b) skládka Luštek v k. ú. Dubnica nad Váhom v okrese Ilava,

Verejnoprospešné stavby

Verejnoprospešné stavby dopravnej infraštruktúry

2 Infraštruktúra železničnej dopravy

- 2.1. Modernizácia železničnej trate č. 120 do rýchlosti 160 km/hod. v trase hranica Trnavského kraja – Nové Mesto nad Váhom – Trenčín – Púchov – hranica Žilinského kraja. Z toho v trase s novým smerovým vedením v úseku železničný tunel Turecký vrch a **v úsekoch vynútených lokálnymi úpravami.**

3. Infraštruktúra vodnej dopravy

- 3.1. Vážska vodná cesta lokalizovaná v trase a úsekoch Vážskeho elektrárenského kanálu, vodných nádrží a v prirodzenom koryte rieky Váh.
- 3.2. *Výstavbu prístavov v Novom Meste nad Váhom, Trenčíne, **Dubnici nad Váhom (katastrálne územie Trenčianska Teplá), Púchove (katastrálne územie Beluša) a Považskej Bystrici.***

4. Infraštruktúra leteckej dopravy

- 4.1. Verejné letiská nadregionálneho významu na lokalitách Prievidza – letisko so štatútom medzinárodnej dopravy a **Trenčín** – letisko doporučené na získanie štatútu medzinárodnej dopravy.

Verejnoprospešné stavby v oblasti vodného hospodárstva

2 Oblasť odvádzania a čistenia odpadových vôd znie:

Verejné kanalizácie v jednotlivých aglomeráciách²:

5. Aglomerácia Nemšová,

² **Agglomerácia** – pod pojmom aglomerácia sa v súlade s „Plánom rozvoja verejných vodovodov a kanalizácií SR“, schváleným vládou SR uznesením č.109/2006 a v znení Zákona o vodách č.364/2004 rozumie územne ohraničená oblasť, v ktorej je osídlenie, alebo hospodárska činnosť natoľko rozvinutá, že je opodstatnené odvádzať z nej komunálne odpadové vody stokovou sieťou (podľa smernice č.912/271/EHS) do čistiarne odpadových vôd

2 POŽIADAVKY NA RIEŠENIE

2.1 Funkcia a poloha obce v sídelnej štruktúre

V zmysle Konceptie územného rozvoja Slovenska (KURS – 2001) ako aj Nariadenia vlády SR č. 149/1998 Z. z., ktorým sa vyhlasuje záväzná časť Územného plánu veľkého územného celku Trenčianskeho kraja v znení Všeobecne záväzného nariadenia TSK č.7/2004, ktorým sa vyhlásili Zmeny a doplnky záväznej časti ÚPN VÚC Trenčianskeho kraja schválené Zastupiteľstvom TSK uznesením č. 260/2004 dňa 23.6.2004, leží mesto Nemšová v severnej časti **ťažiska osídlenia prvej úrovne – prímestské pásmo - Trenčianske ťažisko osídlenia** ako aglomerácie celoštátneho významu.

Ťažisko osídlenia najvyššieho významu predstavuje priestor, ktorý sa vytvára okolo krajského centra Trenčín a okresných sídiel Nové Mesto nad Váhom a Ilava spolu so sídlom Dubnica nad Váhom, so silnými vzájomnými väzbami týchto významných hospodársko-sídelných centier.

Mesto Nemšová v zmysle vyššie uvedených dokumentácií leží na **Považskej sídelnej rozvojovej osi prvého stupňa** Bratislava smerom na Trnavu, Považie - hranica Žilinského samosprávneho kraja .

V zmysle vyššie uvedených dokumentov je mesto Nemšová špecifikované ako **rozvojové centrum piatej skupiny**. Obce tejto skupiny možno vnímať ako centrá subregionálneho významu, pričom sa odporúča podporovať rozvoj nasledovných zariadení:

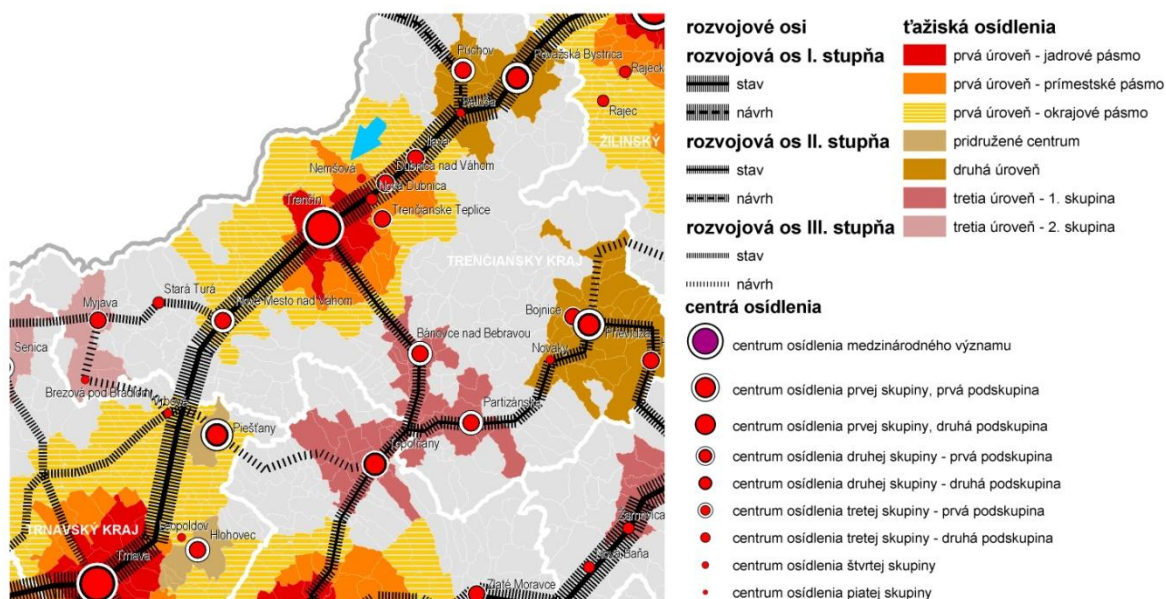
- stredných odborných a učňovských škôl,
- zdravotných stredísk všeobecných lekárov a zubných ambulancií,
- výrobných služieb,
- obchodných zariadení s komplexným sortimentom tovarov,
- voľného času a rekreácie s potrebnými plochami zelene.

Požiadavky a ciele riešenia

Pri rozvoji obce zohľadniť:

- postavenie mesta Nemšová v štruktúre osídlenia definovanej v KURS 2001 a ÚPN VÚC Trenčianskeho kraja v znení zmien a doplnkov.

SÍDELNÁ ŠTRUKTÚRA SR



2.2 Požiadavky na riešenie záujmového územia mesta

Z hľadiska zabezpečenia požiadaviek na riešenie záujmového územia ide predovšetkým o nasledovné potreby:

- podporovať rozvoj mesta Nemšová, ktoré je zaradené v rámci sídelnej štruktúry SR (KURS 2001 a ÚPN VÚC Trenčianskeho kraja) ako rozvojové centrum **piatej skupiny**,
- rešpektovať postavenie mesta Nemšová ako významného dopravného transformačného uzla (väzba na ČR),
- rešpektovať v na území mesta a jeho častí trasy a zariadenia multimodálnych koridorov (hlavná sieť TEN-T) a doplnkových koridorov TEN-T,
- rezervovať koridor pre výhľadové vedenie vysokorýchlostnej železnice cez riešené územie,
- premietnuť modernizáciu železničnej trate číslo 120, vrátane návazných opatrení,
- podporovať rozvoj územia v južnej časti riešeného územia (za kanálom) medzi Trenčianskou Teplou a Dubnicou nad Váhom ako logisticko transformačný priestor regionálneho až nadregionálneho významu,
- rešpektovať obmedzenia vyplývajúce z ochranného pásma letiska Dubnica určené rozhodnutím ŠLI zn. 01259/65-20 zo dňa 08.06.1965,
- rešpektovať obmedzenia vyplývajúce z ochranného pásma letiska Trenčín určené rozhodnutím ŠLI zn. 1-68/91 z 27.02.1991,
- rešpektovať ochranné pásma zariadení civilnej ochrany, požiarnej ochrany a obrany štátu,
- v zmysle zákona č. 364/2004 Z. z. o vodách rešpektovať ochranné pásma:
 - vodohospodársky významný tok Váh 10 m,
 - vodohospodársky významný tok Vlára 10 m,

- vodohospodársky významný tok Ľuborča 10 m,
- ostatné vodné toky 5 m.
- rešpektovať ochranné pásmo vodárenského zdroja „Nemšová“, vymedzené rozhodnutím vydaným Okresným úradom životného prostredia v Žiline č.j.1/1484/3/94-Ad zo dňa 20.07.1994
- rešpektovať ochranné pásma zariadení a koridorov technickej infraštruktúry – VVN a VN elektrického vedenia, VTL plynovodov,
- rešpektovať a chrániť nehnuteľné kultúrne pamiatky zapísané (rímsko-katolícky kostol sv. Michala, evidovaný v Ústrednom zozname pamiatkového fondu SR pod č. 10 997/0) aj nezapísané v Ústrednom zozname pamiatkového fondu SR ako aj ich historicky založené väzby v urbanistickej štruktúre,
- rešpektovať a chrániť chránenú poľnohospodársku pôdu,
- rešpektovať ochranné lesy, zachovať integritu lesných pozemkov, minimalizovať zásah do ochranného pásma lesov,
- rešpektovať CHKO Biele Karpaty zriadenú Vyhláškou bývalého MK SSR č. 111/1979 Zb. zo dňa 12. júla 1979 v znení Zákona NR SR č. 287/1994 Z. z. a novelizovaná Vyhláškou MŽP SR č. 396/2003 Z. z. zo dňa 28. augusta 2003,
- rešpektovať Chránené vtáčie územie SKCHVÚ006 Dubnické štrkovisko vyhlásené Vyhláškou č. 435/2009 Z. z., ktorou sa vyhlasujú Chránené vtáčie územie Dubnické štrkovisko,
- v zmysle RÚSES okresu Trenčín resp. ÚPN VÚC Trenčianskeho kraja je potrebné rešpektovať Nadregionálny biokoridor Váh, Nadregionálny biokoridor hrebeň Bielych Karpát, regionálny biokoridor Vlára, Regionálny biokoridor Ľuborča, Regionálne biocentrum Kamenný vršok, Regionálne biocentrum Zamarovské jamy a Regionálne biocentrum Antonstal.

2.3 Základné demografické údaje a prognózy

2.3.1 Obyvateľstvo

Pri sčítaní ľudu, domov a bytov (k 05/2001) bývalo v meste Nemšová 6 136 obyvateľov. Hustota zaľudnenia 183 obyv. na km² je vysoko nad celoslovenským priemerom, ktorý predstavuje 110 obyv./km². K 31. 12. 2010 bolo v obci evidovaných 6 262 obyvateľov, z toho 3 100 mužov a 3 162 žien.

K zlúčeniu Nemšovej so samostatnými obcami Ľuborča, Klúčové a Trenčianska Závada došlo v roku 1976. K 01.01.1989 získala Nemšová štatút mesta.

Tab. 2 Vývoj počtu obyvateľstva za mesto po zlúčení

Rok	Počet obyvateľov			Index vývoja v %
	Muži	Ženy	Spolu	
1980	2849	2847	5696	100,0
1991	2 865	2 990	5 855	102,8
2001	3 040	3 096	6 136	107,7
2003	3 080	3 140	6 220	109,2
2008	3 135	3 181	6 316	110,9
2009	3 109	3 162	6 271	110,1
2010	3 100	3 162	6 262	109,9

Zdroj: Štatistické lexikóny, SODB 2001, ŠÚ SR, MÚ Nemšová

Tab. 3 Veková skladba obyvateľstva v retrospektíve

Veková skupina	Počet obyvateľov						% podiel skupín (2001)	okres Trenčín
	k 03/1991		k 012/2001		k 12/2009			
	abs.	%	abs.	%	abs.	%		
Predproduktívna	1 675	28,61	1 285	20,96	921	14,57	-14,04	17,35
Produktívna	3 353	57,27	3 905	63,68	4 169	65,95	+8,68	62,55
Poproduktívna	827	14,12	942	15,36	1 231	19,48	+5,36	20,01
Spolu:	5 855	100,00	6 132	100,00	6 321	100,00		100,00

Zdroj: ŠÚ SR, 1991, ŠÚ SR, 2001, www.statistics.sk

Z prehľadu je zrejماً prudko klesajúca hodnota predproduktívnej zložky obyvateľstva (porovnanie v % rokov 1991 a 2009 predstavuje hodnotu 14,04) a na druhej strane prudký nárast poproduktívnej zložky obyvateľstva.

Hodnotu vekovej štruktúry obyvateľov charakterizuje index vitality populácie, ktorý vyjadruje pomer obyvateľov v predproduktívnom veku k počtu obyvateľov v poproduktívnom veku. Mesto Nemšová a jeho miestne časti vykazovala v roku 1991 hodnotu indexu vitality 202 v roku 2001 hodnotu 136

a v roku 2009 hodnotu 75 čo svedčí o nepriaznivej vývojovej krivke demografickej situácie obyvateľov obce. V rámci komunálnej politiky obce je pre zlepšenie nepriaznivého vývoja potrebné vytvárať podmienky pre stabilizáciu mladších vekových skupín obyvateľstva v meste.

Ekonomická aktivita obyvateľstva

Ku dňu sčítania 26. 05. 2001 bolo v obci celkom 3 111 ekonomicky aktívnych osôb, z toho 1 655 mužov a 1 456 žien. Celkový rozsah ekonomicky aktívneho obyvateľstva a ekonomickej aktivity (zamestnaní a nezamestnaní obyvatelia) ovplyvňuje predovšetkým veková štruktúra obyvateľstva – predovšetkým zastúpenie obyvateľstva v produktívnom veku, ako aj zamestnanosť žien.

Podiel ekonomicky aktívneho obyvateľstva na celkovom počte obyvateľov v obci v porovnaní s celookresným priemerom predstavuje rozdiel v ukazovateli, ktorý však nie je výrazný. Vývoj ekonomickej aktivity v priebehu rokov 1980 – 2001 je poznamenaný zaradením do pracovného procesu silných populačných ročníkov z 70 – tých rokov minulého storočia.

2.3.2 Zamestnanosť a nezamestnanosť

Podľa údajov z roku 2001 najviac ekonomicky aktívnych ľudí pracuje v priemyselnej výrobe a stavebnej výrobe (42,6 %), nehnuteľnosti a verejnej správe (11,3 %). školstve, kultúre a zdravotníctve (7,3 %), veľkoobchod a maloobchod (7,6 %) a poľnohospodárstve (8,7 %). Za prácou odchádza 1 182 ekonomicky aktívnych ľudí, čo predstavuje 37,99 %.

Počet nezamestnaných v meste kopíruje celkovú situáciu na trhu práce v SR. Maximálny počet bol dosiahnutý v roku 2009 (spolu 289), v roku 2010 má klesajúci trend (216).

2.3.3 Vývojové trendy po r.2001

Súčasný vývoj v podstatnej miere ovplyvňuje nižšia pôrodnosť. Vplyv úmrtnosti na prirodzený prírastok obyvateľstva sa v priebehu uplynulých rokov významnejšie nezmenil, keď počet zomrelých sa pohybuje v rozmedzí od 38 do 62 ročne. Na vývoj obyvateľstva prirodzenou menou v najbližšej retrospektíve poukazujú údaje z nasledujúcej tabuľky.

Tab. 4 Vývojové trendy po roku 2001

Rok	Natalita/Mortalita		Prirodzený prírastok	Migrácia obyvateľstva		
	Narodení	Zomrelí		Priťahovaní	Odstáhaní	saldo
2001	61	42	19	63	56	7
2002	55	39	16	91	91	0
2003	57	38	19	54	43	11
2004	62	54	8	59	67	-8
2005	61	47	14	70	83	-13
2006	47	44	3	60	64	-4
2007	68	52	16	88	54	34
2008	70	48	22	84	75	9
2009	61	51	10	65	74	-9
2010	67	62	5	69	69	0
Spolu:	609	477	132	703	676	27

Zdroj: MÚ Nemšová

Ako vyplýva z uvedeného prehľadu vývoj naznačuje, že z hľadiska prirodzeného vývoja obyvateľstva možno očakávať pokračovanie tendencie mierneho nárastu obyvateľstva. V interzencálnom období predstavuje prirodzený prírastok 132 obyvateľov. Migrácia obyvateľstva má kolísavú krivku s mierne priaznivým vývojom.

Prognóza vývoja

Pri stanovení výhľadového počtu obyvateľov mesta Nemšová je potrebné vychádzať z dlhodobých trendov demografického vývoja obyvateľov v SR spracovaných v „Prognóze vývoja obyvateľstva v okresoch SR do roku. 2025, ktorú vypracovalo Výskumné demografické centrum INFOSTAT-u v novembri 2008. Prognóza nadväzuje na aktualizovanú prognózu vývoja obyvateľstva SR na celoštátnej úrovni, ktorá bola vypracovaná v roku 2007. Východiskovým obdobím prognózy bol koniec roku 2007.

Podľa „Prognózy „v celoslovenskej relácii z hľadiska prírastku – úbytku obyvateľstva sa úbytky obyvateľstva očakávajú hlavne v **Trenčianskom**, Nitrianskom a Banskobystrickom kraji, pričom pre okres Trenčín sa predpokladá nasledujúci počet obyvateľov:

- 113 893 obyvateľov rok 2010
- 114 630 obyvateľov rok 2015
- 114 981 obyvateľov rok 2020
- 114 620 obyvateľov rok 2025

Pri úvahách o predpokladanom vývoji počtu obyvateľov obce sa zohľadnili uvedené demografické vývojové trendy, naznačujúce mierny nárast do roku 2020 resp. nasledovný mierny pokles v okresnom a krajskom priemete.

Na druhej strane je potrebné vziať do úvahy polohový faktor mesta ležiaceho v **ťažisku osídlenia prvej úrovne – prímestské pásmo - Trenčianske ťažisko osídlenia** ako aglomerácie celoštátneho významu, ako aj na považskej rozvojovej osi prvého stupňa Bratislava – Trnava – Trenčín – hranica žilinského samosprávneho kraja, vrátane významného transformačného uzla na ČR, ako aj stav, vývoj a predpoklady pre rozvoj hospodárskej základne sídla, vrátane predpokladaných územných možností pre rozvoj bytovej výstavby, potenciálnych možností pre rozvoj výroby a rekreácia a cestovného ruchu. Uvedené faktory môžu viesť k zvýšeniu mobility obyvateľstva, k zlepšeniu vekovej štruktúry obyvateľov a následne k stabilizácii resp. k miernemu rastu vývoja obyvateľov sídla.

Požiadavky a ciele riešenia

Úvahy o vývoji počtu obyvateľov obce v rámci konceptu riešenia ÚPN mesta formulovať:

- v dvoch variantoch, pričom I. variant definovať na základe prognózného vývoja obyvateľov vychádzajúci z trendov vývoja a II. variant na základe zhodnotenia rozvojového potenciálu mesta, resp. jeho častí, príp. predpokladov rastu atraktivít mesta,
- pre naplnenie rozvojových scenárov pre obidva varianty zabezpečiť priestorové a územnotechnické podmienky, vrátane dostatočnej územnej rezervy,
- v návrhovom období predpokladať s trendom zlepšenia vekovej štruktúry obyvateľov mesta, najmä predproduktívnej zložky, pre ktorý z polohy mesta vytvárať

- počítať s postupným zvyšovaním počtu pracovných príležitostí v terciárnom sektore (služby), hlavne vo vzťahu na potenciál pre rozvoj cestovného ruchu, zvýšenie úrovne a doplnenie zariadení občianskej vybavenosti pre dosiahnutie mestotvorných funkcií,
- v návrhovom období sa zamerať na rozvoj heterogénnej štruktúry priemyslu, ktorá bude zameraná na ekológiu, resp. na báze nenáročných energetických surovín,
- v návrhovom období počítať so zvyšovaním zastúpenia malých a stredných podnikov, naviazaných na nosné výrobné podniky v regióne.

2.4 Osobitné požiadavky na urbanistickú kompozíciu

Urbanistickú štruktúru mesta tvoria štyri historicky založené urbanistické celky, ležiace v katastrálnych územiach: Nemšová, Ľuborča, Klúčové a Trenčianska Závada. Najdominantnejším urbanistickým celkom v sídle sú územne prepojené miestne časti Nemšová a Ľuborča, ktorých predel tvorí tok rieky Vlára. Časti Klúčové a Trenčianska Závada sú samostatnými urbanistickými celkami pôvodne samostatne existujúcich obcí.

V návrhu ÚPN mesta je potrebné základnú organizáciu územia riešiť ako kompaktný kompozičný celok, s prihliadnutím na územnotechnické a prírodno-krajinárske danosti územia, ktoré charakterizujú územie ako štyri funkčné priestory: za hrádzou Váhu, urbanizovaný priestor, pod lesom, priestor krajinný s masívom Bielych Karpát.

V návrhu ÚPN je nutné zohľadňovať nasledovné požiadavky:

- vychádzať zo základnej organizačnej štruktúry (schémy) mesta, ktorá je tvorená štyrmi samostatnými urbanistickými jednotkami: Nemšová, Ľuborča – postupne zrastajúcimi do jedného urbanistického celku a časťami Klúčové a Trenčianska Závada,
- rešpektovať hlavné kompozičné línie existujúcej urbanistickej štruktúry mesta:
 - líniu tvorenú ulicami Ľuborčianska – Mierové námestie – Janka Palu
 - Závodská ulica, Slovenského národného povstania a Slovenskej armády,
 - Tok rieky Vlára tvoriaci predel medzi Nemšovou a Ľuborčou,
- rešpektovať kompozičné prvky charakterizujúce mesto a jej časti:
 - výškové dominanty bodové (kostoly, kaplnky, a pod),
 - významné dominanty plošného charakteru (parkovo upravené plochy, archeologické lokality),
 - líniové dominanty – dopravné koridory (cesty, železnice), vodné toky so sprievodnou zeleňou,
- rešpektovať a zachovať prevládajúcu funkciu zelene v špecifických a pre organizáciu urbanistickej štruktúry obce a jej častí charakteristických uzlových priestoroch:
 - park pri kostole Sv. Michala
 - park na ulici SNP,
 - park na Ľuborčianskej ulici,
 - zeleň na križovatke Vlárská ulica SNP,
 - priestory cintorínov,
- z hľadiska vnútorných štruktúr jednotlivých častí mesta je potrebné sa orientovať na funkčné dobudovanie a kompozičné stvárnenie:
 - ťažiskových priestorov mesta a jeho častí, ktorých potenciál je potrebné v rámci kompozičnej štruktúry umocniť ako uzlových priestorov – centier spoločensko –

komunikatívnych aktivít (verejné priestranstvá, námestia, priestory pri občianskej vybavenosti - centrálny priestor mesta Nemšová vymedzený ulicou Janka Palu, Slovenského národného povstania a Mierovým námestím, časti Ľuborča tvorený križovaním komunikácií a námestím s nákupným centrom a kultúrnym domom, časti Klúčové pri kaplnke a kaštieli, v Trenčianskej Závade pri obchode.

- hlavných a vedľajších historicky založených kompozičných osí, ako aj novonavrhaných s požiadavkou vytvárania nosnej kostry vnútornej štruktúry mesta a jeho častí,
- ťažiskové priestory mesta (Nemšová Ľuborča) posilniť vylúčením tranzitnej dopravy na ceste II/507 formou návrhu optimálneho trasovania cesty II/507 mimo centrálnu časť mesta, tak aby podporovala územný rozvoj mesta,
- do celkovej urbanistickej koncepcie mesta začleniť návrh nového usporiadania územia vrátane návrhu urbanistickej štruktúry v severnej časti medzi železnicou a cestou I/57 a medzi časťami Klúčové – Ľuborča,
- pri návrhu rozvoja mesta a jeho častí vychádzať z historicky založenej urbanistickej štruktúry, pričom pri novej výstavbe zohľadniť merítka pôvodnej štruktúry zástavby,
- rešpektovať a zachovať identitu jednotlivých častí obce vrátane pôdorysu, priestorových kompozičných prvkov, typickej skladby funkčného využitia územia,
- rešpektovať a zachovať existujúce výškové zónovanie zástavby v hlavne v častiach (Ľuborča, Trenčianska Závada a Klúčové),
- riešenie dotykových území, ktorých odlišné funkčné využitie by mohlo vytvárať konfliktné priestorové, funkčné, a kompozičné vzťahy vo vnútornej štruktúre mesta,
- revitalizovať resp. transformovať nefunkčné, nevyužívané a devastované plochy (napr. priestor kaštieľa s náväznými plochami v časti Klúčové) začleniť do organizmu mestských častí,
- v širšom centre mesta nevyčleňovať plochy pre stavby (prevádzky), ktoré by mohli neprimeraným hlukom, zápachom, resp. prachom obťažovať obyvateľov centra mesta ako aj obyvateľov lokalít určených na bývanie,
- osobitne sa vyhnúť vyčleňovaniu plôch pre umiestňovanie stavieb poľnohospodárskeho drobného v centre mesta, vyššie uvedené stavby umiestňovať iba v okrajových častiach mesta resp. v jeho častiach v dostatočnej vzdialenosti od stavieb na bývanie,
- v centrálnej časti Nemšová vyčleňovať plochy len pre novostavby občianskej vybavenosti nevýrobného charakteru, tak aby nenarušovali typický vzhľad centra mesta,
- trasovanie nových komunikácií v obci a jej častiach považovať za integrálnu súčasť urbanizovanej krajiny a základnú formotvornú súčasť vytvárania celkového obrazu obce.

2.5 Osobitné požiadavky na obnovu, prestavbu a asanácie

V návrhu ÚPN vychádzať z princípu zachovania Génia-loci mesta, pričom podporovať obnovu najmä:

- pamiatok zapísaných v ÚZPF SR,
- pamätihodností mesta a jeho miestnych častí, vrátane ich historicky založených väzieb v urbanistickej štruktúre,
- uvažovať s prestavbou resp. transformáciou zanedbaných neudržiavaných území, vyšpecifikovaných v problémovom výkrese,
 - pri návrhoch prestavby zachovať pôvodnú historickú uličnú štruktúru,
 - v jednotlivých mestských častiach rešpektovať pri prestavbe miestne znaky architektúry s dôrazom na ich historický charakter

- pri výstavbe, dostavbe a prestavbe postupovať v súlade s podmienkami zákona č. 49/2002 o ochrane pamiatkového fondu v znení neskorších predpisov, v zmysle ktorého je kultúrnou pamiatkou aj nehnuteľná a hnuiteľná vec resp. nález neodkrytý zistený metódami archeologického výskumu,
- zhodnotiť a navrhnúť na prestavbu len tie územia, ktoré svojou súčasnou kvalitou a stavom nevyhovujú požiadavkám na kvalitu života, nie sú predmetom ochrany, nie je ich možné dotvoriť ani vhodne reštrukturalizovať, príp. sú limitom pre realizáciu zámerov verejného záujmu (doprava a technická vybavenosť),
- pri všetkých investičných zámeroch zohľadniť požiadavky na stavby užívané osobami s obmedzenou schopnosťou pohybu a orientácie,
- revitalizáciu resp. regeneráciu prostredia riešiť formou dotvárania pri zachovaní všetkých kultúrno-historických hodnôt prostredia a zachovaní individuálnych hodnôt jednotlivých architektúr,

2.6 Požiadavky na riešenie rozvoja dopravy

Prevládajúce dopravné vzťahy zaraďujú mesto Nemšová do dopravno-gravitačného regiónu Severozápadné Slovensko, ktoré zahŕňa Trenčiansky a Žilinský kraj. mesto leží na križovatke z celoslovenského až medzinárodného hľadiska významných ciest a cez riešené územie sú vedené a výhľadovo plánované ďalšie významné dopravné koridory. Ide o:

- diaľnica D1, ktorá je zaradená do nosnej siete „krétsko – helsinských“ dopravných koridorov ako súčasť koridoru č. Va. (D1) – (Terst) – Bratislava – Žilina – Košice – Užhorod – (Lvov),
- cesta prvej triedy I/57 (cesta I/61 – štátna hranica SR/ČR),
- železničná trať číslo 120 (Bratislava – Žilina), ktorá je súčasťou nosnej siete „krétsko – helsinských“ dopravných koridorov ako súčasť koridoru číslo V. - v úseku vetvy A Bratislava – Žilina – Čierna n./Tisou (evidentná v širších vzťahoch),
- vodná cesta na rieke Váh, ktorá je definovaná medzinárodnou dohodou AGN, ako vnútrozemská vodná cesta medzinárodného významu pod označením E81.

Z hľadiska leteckej dopravy pre mesto Nemšová majú význam medzinárodné letiská umiestnené v Bratislave (vo Viedni) a v Žiline. So spomínanými letiskami je sídlo prepojené prostredníctvom diaľničnej siete, čo zrýchli dostupnosť letísk z územia mesta.

Cez katastrálne územie mesta je výhľadovo plánované vedenie koridoru vysokorýchlostnej železnice - VRT. Ide o stavbu, ktorá v súčasnosti nemá presne vytýčenú trasu ani stanovený dátum realizácie, preto informácie ohľadne vedenia koridoru sú prebraté z nadradených územnoplánovacích dokumentácií.

Riešené územie spadá do úseku Vážskej vodnej cesty Sereď – Púchov. Pri spracovaní územného plánu je potrebné zohľadniť trasu a parametre Vážskej vodnej cesty, ktorá je dohodou AGN zaradená medzi vnútrozemské vodné cesty medzinárodného významu pod označením E81. Vyhláška MDPT SR č. 22/2000 Z. z. klasifikuje túto vodnú cestu ako vodnú cestu triedy Va a Vb. V dotyku s riešeným územím sa uvažuje o výstavbe nového prístavu, ktorý bude slúžiť pre osobnú a nákladnú dopravu.

Zastavané územie obce je dopravne obsluhované prostredníctvom siete miestnych komunikácií, ktoré sú rozdelené do dvoch skupín. Prvú skupinu tvoria zberné komunikácie, ktoré sú prieťahom ciest druhej a tretej triedy cez zastavané územie. Tieto komunikácie tvoria kostru miestnej siete a sú vo veľkej väčšine vedené v koridoroch, ktoré spĺňajú normové požiadavky na smerové a šírkové vedenie zberných komunikácií. Ide o prieťahy nasledujúcich ciest:

- prieťah cesty druhej triedy II/507 v trase Skalka nad Váhom – Bolešov, zberná komunikácia funkčnej triedy B2 MZ 8,0/50,
- cesta tretej triedy III/50726 v trase križovatka s II/507 k.ú. Nemšová – Trenčianska Závada, zberná komunikácia funkčnej triedy B3 MZ 6,5/60,
- cesta tretej triedy III/057053 v trase križovatka s I/57 Nemšová – križovatka s II/507 Nemšová, zberná komunikácia funkčnej triedy B3 MZ 8,5/50,

Druhú skupinu miestnych komunikácií tvoria obslužné komunikácie funkčnej triedy C2 a C3. Tieto komunikácie majú dosť rozdielne šírkové parametre. Obslužné komunikácie budované po druhej svetovej vojne (60. až 80. roky) boli realizované v súlade s normovými požiadavkami a boli budované s obojstranným peším chodníkom. Väčšinou ide o obslužné komunikácie s nasledujúcimi parametrami C2, C3 MO 7,5 (6,5)/40. Komunikácie, ktoré sa nachádzajú v historickej časti obce sú z hľadiska dnešných normových požiadaviek poddimenzované aj z hľadiska šírkového aj z hľadiska smerového vedenia. Pozdĺž týchto uličných koridorov väčšinou absentujú aj chodníky.

Výhľadové rozšírenie prieťahu cesty II/507 v zastavanom území na kategóriu MZ 11,5/50 je vzhľadom na usporiadanie existujúcej zástavby nereálna. Pri spracovaní územného plánu je potrebné posúdiť aj možnosť preloženia prieťahu cesty II/507 mimo zastavaného územia mesta.

Tranzitná doprava prichádzajúca od Trenčína a smerujúca do Českej republiky pri kostole sv. Michala Archanjela je presmerovaná na cestu tretej triedy III/057053. Je potrebné zvážiť možnosť preloženia prieťahu cesty II/507 do súčasného koridoru cesty III/057053, alebo jeho preloženie mimo zastavaného územia. Z hľadiska organizácie dopravy bude potrebné detailne preriešiť priestor pred kostolom

Dosiahnuté intenzity na prieťahoch ciest prvej a tretej triedy sú pod celoslovenským priemerom. Diaľničný privádzač I/57 je kategórie C 11,5/80 ľavé odbočenia sú riešené samostatne, križovatka s cestou II/507 je riešená okružnou križovatkou. Cesta je navrhnutá tak, aby dokázala previesť očakávanú intenzitu dopravy v návrhovom období. Všetky križovatky na území mesta sú riešené ako úrovňové a svetelne neriadené. Bodovú dopravnú závalu tvorí úrovňové križovanie cesty II/507 so železničnou traťou č. 123.

Počet odstavňích a parkovacích miest na riešenom území pokrýva súčasné nároky. Problém predstavujú rozsiahle spevnené plochy s nekvalitným povrchom (prašnosť, rýchly odtok dažďovej vody), na ktorých sú umiestnené hromadné parkoviská. Garážovanie vozidiel v blízkosti sídlisk HBV je riešené v radových garážach. Takéto riešenie je z hľadiska využitia územia neefektívne. V budúcnosti je preto potrebné zhodnotiť možnosti v niektorých lokalitách nahradenie radových garáží hromadnými parkovacími garážami. V návrhu treba uvažovať aj s možnosťou budovania parkovacích miest pozdĺž miestnych komunikácií. Takéto riešenie by umožnilo pokrytie nárastu počtu automobilov aj budúcnosti a nebolo by spojené s ďalším záberom zelených plôch. Pri riešení

parkovania pri zariadeniach občianskej vybavenosti je čiastočne možné počítať aj zástupnosťou parkovacích miest nakoľko niektoré zariadenia sa nachádzajú na sídliskách HBV.

Parkovanie pri výrobných areáloch riešia individuálne zamestnávateľia. V rámci výrobných areálov, alebo v ich dotyku sú vytvorené hromadné parkoviská pre zamestnancov a návštevníkov.

Cez záujmové územie sú vedené diaľkové linky SAD. Autobusovú dopravu na území mesta zabezpečuje SAD Trenčín, a.s., s počtom 8 liniek. Prepojenie jednotlivých miestnych častí zabezpečujú prímestské linky. Zastávky SAD sú na území mesta a miestnych častí rozmiestnené rovnomerne. Z hľadiska rozvoja autobusovej dopravy, by bolo potrebné vybudovať autobusovú stanicu. Mesto uvažuje s jej umiestnením v blízkosti kostola Sv. Michala Archanjela.

Cez riešené územie prechádza Važská cyklistická magistrála vedená po hrádzi v úseku Trenčín - Púchov a modrá cyklistická trasa regionálneho významu v smere Príles, Trenčianska Teplá, Trenčianske Teplice. V rámci trenčianskeho ťažiska osídlenia má cyklistika dobré prírodné danosti. Vzájomná blízkosť jednotlivých sídel umožňuje využívanie bicykla aj ako dopravného prostriedku na každodennú dochádzku do práce a za službami. V budúcnosti je plánované rozšírenie siete cyklistických ciest o rekreačné trasy pozdĺž rieky Vlára a smerom na Trenčiansku Závadu, Hornú Súču. Podmienkou rozšírenia cyklistickej dopravy je budovanie oddelených cyklistických chodníkov. Preto by bolo žiadúce vybudovanie prepojenia medzi miestnymi časťami Ľuborča a Kľúčové.

Na území mesta je vybudovaná ustálená sieť peších trás a chodníkov. Predovšetkým ulice realizované v druhej polovici 20. storočia disponujú samostatnými chodníkmi. V staršej zástavbe nie sú vybudované samostatné chodníky a uličný koridor miestami neumožňuje ani ich vybudovanie.

Požiadavky a ciele riešenia

Pri návrhu územného plánu mesta Nemšová je potrebné v časti doprava sa zamerať na riešenie premietnuť do ÚPN obce verejnoprospešné stavby ÚPN VÚC Trenčianskeho kraja a známe investičné zámery na riešenom území:

- modernizácia železničnej trate číslo 120 a jej úprava na návrhovú rýchlosť 160 km/h, s vybudovaním nových mimoúrovňových priecostí pre osobnú (peší podchod v časti Hloža) a automobilovú dopravu (nadjazd na Továrenskej ulici), podľa významu existujúcich priecostí (niektoré úrovňové priecestia sú zrušené bez náhrady),
- výhľadové vedenie vysokorýchlostnej železnice cez riešené územie,
- na ceste prvej triedy I/57 v rámci stavby „I/57 Horné Srnie – zosuv“ riešenie zosuv zasahujúcich do katastrálneho územia mesta Nemšová,

Problémy na riešenie

- v zastavanom území rešpektovať výhľadové šírkové usporiadanie ciest I. triedy v kategórii MZ 14/60 vo funkčnej triede B1 v zmysle STN 73 6110, mimo zastavaného územia v kategórii C 11,5/80,
- v zastavanom území rešpektovať výhľadové šírkové usporiadanie ciest II. triedy v kategórii MZ 12 (11,5)/50 vo funkčnej triede B2 v zmysle STN 73 6110, mimo zastavaného územia v kategórii C 7,5/60, mimo zastavaného územia v kategórii C 9,5/70,
- v zastavanom území rešpektovať výhľadové šírkové usporiadanie ciest III. triedy v kategórii MZ 8,5 (8,0)/50 vo funkčnej triede B3 v zmysle STN 73 6110, mimo zastavaného územia v kategórii C 7,5/60,

- rešpektovať ochranné pásma ciest I. – III triedy mimo zastavané územie obce v súlade so zákonom č. 135/1961 Zb,
- rešpektovať ochranné pásmo letiska Dubnica určené rozhodnutím ŠLI zn. 01259/65-20 zo dňa 08.06.1965,
- rešpektovať ochranné pásmo letiska Trenčín určené Rozhodnutím zn. 9081/3132802-OP/2010 zo dňa 09.05.2011
- rešpektovať jednokoľajnú neelektrifikovanú trať Trenčianska Teplá – Vlársky průsmyk ČD,
- rešpektovať ochranné pásmo železničnej trate,
- v nových rozvojových lokalitách navrhnúť šírkové usporiadanie nových komunikácií v zmysle STN 73 6110,
- cyklistické a pešie prepojenie medzi miestnymi časťami Ľuborča a Klúčové,
- rozšírenie cyklistickej siete pozdĺž rieky Vlára a v trase Ľuborča – Trenčianska Závada – Horná Súča a ďalších regionálnych cyklociest, v zmysle STN 73 6110,
- prehodnotiť súčasné možnosti statickej dopravy v niektorých lokalitách a uvažovať s nahradením radových garáží hromadnými parkovacími garážami.
- v návrhu ÚPN uvažovať aj s možnosťou budovania parkovacích miest pozdĺž miestnych komunikácií,
- rezervovanie plôch na výhľadové riešenie statickej dopravy v zmysle STN 73 6110,
- riešiť umiestnenie zastávok hromadnej dopravy s vyznačením ich pešej dostupnosti,
- doplniť chýbajúce chodníky pozdĺž miestnych komunikácií v súlade s STN 73 6110.

2.7 Požiadavky na riešenie verejného technického vybavenia

2.7.1 Vodné hospodárstvo

Zásobovanie pitnou vodou

Vo všetkých mestských častiach Nemšová, Ľuborča, Klúčové a Trenčianska Závada je vybudovaný vodovod. Nemšová, Ľuborča a Klúčové sú napojené na SKV Trenčín. SKV má tri hlavné zdroje a to studne Nemšová, prameň Dobrá Jazero a studne Dobrá, prameň Selec. Skupinový vodovod zásobuje pitnou okrem Nemšovej aj Trenčín a ďalšie mestá a obce v dosahu SKV Trenčín.

Vodný zdroj Nemšová má 8 studní, ktorých celková výdatnosť (podľa údajov VÚVH r. 2006) je 100,0 l/s. Voda zo studní je čerpaná do akumuláčného vodojemu Nemšová 1500 m³ (229,25/225,45), pri ktorom je vybudovaná ČS, ktorá výtlačným potrubím DN 500 - oceľ dopravuje vodu do vodojemu Nemšová 2x1500 m³. Z vodojemu Nemšová je voda gravitačným potrubím DN 600 dopravovaná smerom k Trenčínu pričom sú naň postupne napájané mestské časti Nemšová, Ľuborča a Klúčové, nachádzajúce sa v jednom tlakovom pásme rozdielnom od tlakového pásma v Trenčianskej Závade.

Mestská časť Nemšová je napojená priamo z vodojemu Nemšová, z ktorého sa gravitačným potrubím DN 300 privádza voda do rozvodnej siete v Nemšovej. Rozvod vody v Nemšovej je rozdelený na hlavný okruh, ktorého vetvy sú označené písmenom A a odstupňované vedľajšie vetvy s menšími okruhmi. Materiály použité na vodovodný rozvod v Nemšovej sú PVC,LPE,LT – DN 200, 100, 80.

V Nemšovej sa nachádza aj vlastný vodný zdroj s vlastným vodovodným rozvodom, z ktorého sú zásobované len športové zariadenia (športová hala + kúpalisko).

Mestská časť Ľuborča je napojená na prívodné potrubie Skupinového vodovodu Trenčín, Trenčín – Nemšová. S ohľadom na toto napojenie je Ľuborča rozdelená na vrchnú a spodnú časť. Materiál použitý na vodovodný rozvod v Ľuborči je PVC (90%), časť HDP, dimenzie DN 100, 80.

Mestská časť Kľúčové je napojená na prívodné potrubie DN 600 SKV Trenčín, Trenčín – Nemšová. Rozvodné potrubie je priemeru DN 100. Materiál použitý na rozvodné potrubie je PVC.

Mestská časť Trenčianska Závada má vlastný vodojem Závada 50 m³ na kóte 339,0/336,0 zásobovaný z vodného zdroja Macejka I.II. v tejto mestskej časti bola použitá na vodovodný rozvod ako materiál liatina. V roku 2011 bol uvedený do užívania vodný zdroj prameň nad Oborou s prívodným potrubím DN 100 HDP E, vodojem o objeme 20 m³.

V roku 2006 bola vypracovaná Hydroprojektom Praha štúdia Trenčiansky kraj – Rozvod pitnej vody a odkanalizovanie a čistenie odpadových vôd, nakladanie s produkovanými kalmi, v ktorej bola zhodnotená kvalita vody z vodného zdroja Nemšová. v štúdii bolo konštatované, že kvalita vody z vodného zdroja Nemšová vyhovuje Vyhláške MŽP SR č. 636/2004 Z.z., ktorou sa ustanovujú požiadavky na kvalitu surovej vody a na sledovanie kvality vody vo verejných vodovodoch a NV SR č. 354/2006 Z.z., ktorým sa ustanovujú požiadavky na vodu určenú na ľudskú spotrebu a kontrolu kvality vody určenej na ľudskú spotrebu. Kvalita vody z jednotlivých studní však vykazuje v určitých ročných obdobiach zvýšený obsah dusičnanov (cca 40 mg/l). V rámci uvedenej štúdie bolo navrhnuté vybudovanie úpravne vody.

V súčasnosti je tento problém riešený dotovaním vody s nízkym obsahom dusičnanov zo studne HK2 - priemerná výdatnosť Q = 8,0 l/s, do vodného zdroja Nemšová, čím sa vylepšuje kvalita vody dopravovaná do vodojemu Nemšová.

Výhľadovo sa uvažuje s prepojením vodovodu Nemšová – Horné Srnie s využitím vodného zdroja Stará rieka v Hornom Srní, ktorý vykazuje nízky obsah dusičnanov, povolená výdatnosť 14,0 l/s.

Odvádzanie a likvidácia odpadových vôd

Mestská časť Nemšová má z väčšej časti vybudovanú kanalizačnú sieť, ktorá je budovaná od 70-tych rokov min. storočia. Jestvujúca kanalizácia je kombinovaná, 94 % je jednotná a 6 % delená splašková. Kanalizačná sieť je gravitačná, s jednou prečerpávacou stanicou PŠ4 a výtlačným potrubím DN 100 – PVC zaústeným do stoky AB-1-1,1. Dimenzie kanalizačných potrubí sú: DN 200, 300, 400, 500, 600, 800 a 1000. Kanalizácia mestskej časti Nemšová je rozdelená dvomi zberačmi a a AA, do ktorých sa napájajú ostatné stoky. Na kanalizáciu je napojených 60 % obyvateľov mestskej časti Nemšová, 5 % využíva septiky s následným vsakom, 30 % obyvateľov využíva žumpy z toho 6 % je vyvážaných na polia a 24 % na ČOV Nemšová.

Mestská časť Ľuborča má čiastočne vybudovanú kanalizačnú sieť. Jestvujúca kanalizácia je kombinovaná, 90% je kanalizácia jednotná a 10 % je kanalizácia delená, splašková. Dimenzie kanalizačných potrubí sú: DN, 300, 400, 600, 1000.

Na kanalizáciu je v tejto mestskej časti napojených 50 % trvalo žijúcich obyvateľov. Na Ľuborčianskej ulici pri časti Čerešňový Sad sa nachádza tiež dažďová kanalizácia s vyústením do rieky Vlárky.

Mestská časť Klúčové má čiastočne vybudovanú delenú splaškovú kanalizačnú sieť, ktorej realizácia sa začala v roku 2000. Kanalizácia je kombinovaná, splaškové vody sú gravitačne odvádzané do čerpacích staníc, dimenzia potrubia stôk je DN 300.

Na kanalizáciu je napojených až 60-70% trvalo žijúcich obyvateľov.

Mestská časť Trenčianska Závada nemá vybudovanú kanalizáciu, 70 % trvalo žijúcich obyvateľov odvádzajú splaškové vody do žúmp

Odpadové vody sú hlavnými zberačmi A, B privádzané na ČOV Nemšová. Je to mechanicko-biologická aktivačná čistiareň, jej kapacita je 5500 EO, BSK5 = 330 kg/d, Q24 = 1660 m³/deň. Na ČOV Nemšová sú čistené odpadové vody z Nemšovej a jej miestnych častí a odpadové vody z Horného Srnia. Vyčistená voda je odvádzaná do Váhu. Vlastníkom mestskej kanalizačnej siete je mesto Nemšová, prevádzkovateľom Regionálna vodárenská spoločnosť Vlára – Váh s.r.o. Výhľadovo sa uvažuje s rekonštrukciou ČOV pre cca 17 000 EO.

Do budúcnosti sa uvažuje s rekonštrukciou časti jestvujúcej kanalizačnej siete v mestskej časti Nemšová, s rozšírením splaškovej kanalizácie v Ľuborči a Klúčovom a výstavbou splaškovej kanalizácie v mestských častiach Trenčianska Závada a Nová Nemšová. Ďalej sa počíta s rekonštrukciou ČOV Nemšová – aktivačná čistiareň s nitrifikáciou a denitrifikáciou a odstraňovaním fosforu, kapacita 9500 EO, BSK5 = 570 kg/deň, Q24=2160 m³/deň. Do budúcnosti sa uvažuje s čistením odpadových vôd zo všetkých mestských častí Nemšovej a obcí Horné Srnie, Skalka nad Váhom, Dolná Súča, Horná Súča a Hrabovka.

Na rozšírenie kanalizácie a rekonštrukciu ČOV Nemšová bol vypracovaný projekt: Odkanalizovanie mikroregiónu Vlára – Váh a intenzifikácia ČOV Nemšová, na ktorý bolo vydané územné a stavebné povolenie, s tým, že realizačný projekt vypracuje dodávateľ stavby. Po zrealizovaní tohto projektu by malo byť na kanalizáciu napojených 85 % obyvateľov regiónu.

Odvádzanie dažďových vôd

Dažďové vody zo zastavaných oblastí a z komunikácií v mestských častiach Nemšová a Ľuborča sú odvádzané do jednotnej kanalizácie.

V miestnych častiach Klúčové, Trenčianska Závada a Nová Nemšová sa pre odvedenie dažďových vôd využíva systém priekop, jarkov a trativodov.

Požiadavky a ciele riešenia

Z hľadiska zásobovania pitnou vodou je potrebné:

- rešpektovať ochranné pásmo vodárenského zdroja „Nemšová“ vymedzené rozhodnutím vydaným Okresným úradom životného prostredia v Žiline č.j.1/1484/3/94-Ad zo dňa 20.07.1994,
- rešpektovať systém zásobovania pitnou vodou pre časti Nemšová, Ľuborča a Klúčové zo SKV Trenčín, z akumulačného vodojemu – Nemšová 2 x 1500 m³, nachádzajú v jednom tlakovom pásme,
- rešpektovať vlastný vodný zdroj s vlastným vodovodným rozvodom v časti Nemšová, z ktorého sú zásobované v blízkosti ležiace športové zariadenia,

- rešpektovať v mestskej časti Trenčianska Závada zásobovanie pitnou vodou z vlastného vodojemu Závada 50 m³, ktorý je zásobovaný z vodného zdroja Macejka I.II., (II. tlakové pásmo v Trenčianskej Závade),
- vo vodnom zdroji Nemšová, vzhľadom na výskyt zvýšeného obsahu dusičnanov v určitých ročných obdobiach, uvažovať s vybudovaním úpravne vody (Štúdiá Trenčiansky kraj – Rozvod pitnej vody a odkanalizovanie a čistenie odpadových vôd, nakladanie s produkovanými kalmi, r. 2006 vypracovaná Hydroprojektom Praha),
- rešpektovať vybudovaný vodovodný zdroj Nad Oborou v trenčianskej Závade,
- výhľadovo uvažovať s prepojením vodovodu Nemšová – Horné Srnie s využitím vodného zdroja Stará rieka v Hornom Srní, ktorý vykazuje nízky obsah dusičnanov, povolená výdatnosť 15,0 l/s,
- zabezpečiť rekonštrukciu vodovodného potrubia ponad rieku Vlára (potrubie na hranici životnosti, pričom pre Nemšovu má strategický význam),
- vzhľadom na vysoké percento únikov z vodovodnej siete uvažovať s rekonštrukciou kritických potrubí (najmä ul. Šidlíková DN 300 a SNP DN 200),
- na základe urbanistickej koncepcie rozvoja mesta vybilancovať potrebu pitnej vody,
- v nadväznosti na územnoplošný rozvoj mesta, urbanistickú koncepciu rozvoja obytnej, výrobnéj a rekreačnej funkcie navrhnuť doplnenie vodovodnej siete (prepojenie vodovodov v MČ Nemšová ul. M. Námestie na ulicu Ľuborčianska ponad rieku Vlára, vo vzťahu na predpokladaný rozvoj),

Z hľadiska odvádzania a čistenia odpadových vôd je potrebné:

- uvažovať s čistením odpadových vôd zo všetkých mestských častí mesta Nemšová a obcí Horné Srnie, Skalka nad Váhom, Dolná Súča, Horná Súča a Hrabovka s odvedením do ČOV Nemšová (v zmysle projektu „Odkanalizovanie mikroregiónu Vlára – Váh a intenzifikácia ČOV Nemšová“),
- uvažovať s rekonštrukciou ČOV Nemšová pre 9500 EO,
- uvažovať s rekonštrukciou jestvujúcej kanalizačnej siete v mestskej časti Nemšová, s rozšírením splaškovej kanalizácie v Ľuborči a Kľúčovom,
- uvažovať s výstavbou splaškovej kanalizácie v mestských častiach Trenčianska Závada a Nová Nemšová,
- na základe urbanistickej koncepcie rozvoja vybilancovať množstvo splaškových vôd,
- v nadväznosti na územnoplošný rozvoj mesta, urbanistickú koncepciu rozvoja obytnej, výrobnéj a rekreačnej funkcie navrhnuť doplnenie kanalizačnej siete,
- rozvoj územia zosúladiť so zákonom č. 7/2010 Z. z. o ochrane pred povodňami,
- dažďové vody zo striech a spevnených plôch pri v max. miere zadržať v území (zachovať retenčnú schopnosť územia) akumuláciou do zberných nádrží a následne túto vodu využívať.

2.7.2 Zásobovanie elektrickou energiou

Územie je zásobované z existujúceho 22kV kmeňového vedenia: č. 282, 284, 385, 441. Ide prevažne o vzdušné siete, ktoré zásobujú distribučné transformovne 22/0.4 kV. Vychádzajú z transformovne 110/22 VE Dubnica nad Váhom. Ide o 22 kV vedenia, ktoré jednak zásobujú transformovne na území mesta – č. 282, 385 a vedenia č. 282, 443 zásobujúce Horné Srnie, Skalku nad Váhom, Hrabovku, Dolnú Súču, Hornú Súču.

Územie je zásobené elektrickou energiou z cca 30 distribučných transformovní 22/0.4 kV, ktoré sú prevažne stĺpové 26 (1 – 4 stĺpová), stožiarové 15 a ostatné murované.

Požiadavky a ciele riešenia

- rešpektovať existujúce vedenia a zariadenia elektrickej energie, vrátane ich ochranných pásiem,
- pre zásobovanie elektrickou energiou využiť kapacity existujúcich elektrických zariadení, po ich vyčerpaní navrhnuť nové zariadenia – trafostanice vrátane prípojok,
- na základe urbanistickej koncepcie rozvoja obce vybilancovať potrebu elektrickej energie,
- v nadväznosti na územnoplošný rozvoj mesta, urbanistickú koncepciu rozvoja obytnej, výrobnéj a rekreačnej funkcie navrhnuť doplnenie siete trafostaníc v meste resp. v jeho častiach.

2.7.3 Zásobovanie plynom

Mesto Nemšová a jej miestne časti sú plynom zásobované z Považského VTL plynovodu DN 300 prebudované v roku 2000 a 2003, z ktorého je vyvedená VTL prípojka DN 300 do R1 a RS1. Miestna časť Nemšová je zásobená zemným plynom z nízkotlakovej rozvodnej siete pripojenej na regulačnú stanicu R1 situovanú v areáli Vetropack s výkonom $11\,000\text{ m}^3\text{ h}^{-1}$. Miestna časť Ľuborča je zásobená cez regulačnú stanicu plynu VTL/STL RS1 s výkonom $1200\text{ m}^3\text{ h}^{-1}$, ktorá je situovaná v blízkosti PD Vlára. Vedľa RS1 je situovaná RS2 pre PD Vlára a miestnu časť Kľúčové. Pre obidve RS je jedna VTL plynovodná prípojka DN 100. V miestnej časti Ľuborča a Nemšová je vybudovaný NTL plynovod a STL plynovod zásobujúce MČ Kľúčové. Riešené územie je teda takmer v celom rozsahu plynofikované (okrem časti Trenčianska Závada)

2.7.4 Zásobovanie teplom

Výroba tepla v meste Nemšová je zabezpečovaná pre verejný sektor plynovými kotolňami s teplovodnými kotlami a lokálnymi tepelnými zdrojmi prevažne na zemný plyn, tuhé palivo je zastúpené hnedým uhlím a čiastočne drevom. Objekty podnikateľského sektoru sú zabezpečované teplom z vlastných plynových kotolní. Objekty sektoru individuálnej bytovej výstavby sú zabezpečované teplom z vlastných plynových kotolní.

Požiadavky a ciele riešenia

Z hľadiska zásobovania elektrickou energiou je potrebné:

- rešpektovať existujúce vedenia a zariadenia elektrickej energie, vrátane ich ochranných pásiem,
- pre zásobovanie elektrickou energiou využiť kapacity existujúcich elektrických zariadení, po ich vyčerpaní navrhnuť nové zariadenia – trafostanice vrátane prípojok,
- na základe urbanistickej koncepcie rozvoja mesta vybilancovať potrebu elektrickej energie,
- v nadväznosti na územnoplošný rozvoj mesta, urbanistickú koncepciu rozvoja obytnej, výrobnéj a rekreačnej funkcie navrhnuť doplnenie siete trafostaníc v meste resp. v jeho častiach.

Z hľadiska zásobovania plynom je potrebné:

- rešpektovať vedenia koridorov VTL plynovodov, vrátane ochranných a bezpečnostných pásiem,
- na základe urbanistickej koncepcie rozvoja mesta vybilancovať potrebu plynu,
- v nadväznosti na územnoplošný rozvoj obce, urbanistickú koncepciu rozvoja obytnej, výrobnéj a rekreačnej funkcie navrhnuť doplnenie plynofikačnej mesta.

V oblasti tepelnej politiky je potrebné:

- uprednostniť využívanie obnoviteľných zdrojov energie pred fosílnymi palivami za predpokladu splnenia kritérií energetickej a ekonomickej efektívnosti, kritérií ochrany životného prostredia a najmä kritéria ceny tepla pre konečného spotrebiteľa,
- podporovať a dbať o realizáciu racionalizačných opatrení znižujúcich energetickú náročnosť objektov spotrebujúcich teplo.

2.7.5 Pošta a telekomunikácie

Pri návrhu ÚPN je potrebné vychádzať z existujúcej telekomunikačnej infraštruktúry, ktorá pozostáva z zadaných uzlov telekomunikačných služieb, hlavných trás telekomunikačných vedení, základňových vysielacích staníc mobilných operátorov a PR trasy zadanovej MV SR.

- rešpektovať vybudované telekomunikačné zariadenia a vedenia vrátane ochranných pásiem,
- v nových rozvojových lokalitách situovať nové telekomunikačné uzly služieb pripojené prostredníctvom optickej infraštruktúry,
- v nadväznosti na územnoplošný rozvoj sídla, urbanistickú koncepciu rozvoja obytnej, výrobnéj a rekreačnej funkcie navrhnuť doplnenie telekomunikačnej siete mesta a jeho častí.

2.7.6 Odpadové hospodárstvo

Mesto Nemšová sa v oblasti odpadového hospodárstva riadi Programom odpadového hospodárstva (POH) do r. 2005, ktorý bol schválený rozhodnutím Okresného úradu v Trenčíne odborom ŽP č. F2003/00745-002/ZPJ zo dňa 18.03.2003 a taktiež Všeobecne – záväzným nariadením č.37 o odpadoch schváleným Mestským zastupiteľstvom dňa 23.11 2001.

Odvoz odpadu sa uskutočňuje 2 x za mesiac spoločnosťou Marius Pedersen a. s. na regionálnu skládku Luštek v Dubnici nad Váhom.

Zberný dvor, ktorý slúži občanom aj podnikateľským subjektom sa nachádza v areáli ČOV Nemšová. V areáli zberného dvora pri ČOV je plánovaná výstavba Regionálneho centra zhodnocovania biologicky rozložiteľného odpadu.

V riešenom území sa nachádza viacero nelegálnych skládok odpadu, ktoré je potrebné odstrániť a zabrániť ich opätovnému vzniku. V súčasnosti mesto uvažuje s rekultiváciou a uzatvorením skládky TKO Volovce .

Požiadavky a ciele riešenia

V oblasti odpadového hospodárstva je potrebné:

- zavádzanie organizačných, technologických a výrobných opatrení na zníženie množstva vzniknutých odpadov,
- zvýšiť separovaný zber biologicky rozložiteľných odpadov, vytvoriť nové nástroje na jeho podporu,
- zabezpečiť informovanosť občanov o prednostiach separovaného zberu, kompostovania biologicky rozložiteľného odpadu vo vzťahu k ekonomickým nástrojom,
- vybudovanie kompostáreň v areáli ČOV v k. ú. Nemšová,
- zhodnocovať biologické odpady,
- likvidácia čiernych skládok odpadu a zamedzenie ich opätovného vzniku.

2.8 Požiadavky na ochranu prírody a tvorbu krajiny, na ochranu prírodných zdrojov

2.8.1 Ochrana prírody a krajiny

Územná ochrana

Zákon č. 543/2002 Z. z. o ochrane prírody a krajiny v znení neskorších predpisov definuje ochranu prírody ako predchádzanie a obmedzovanie zásahov, ktoré ohrozujú, poškodzujú alebo ničia podmienky a formy života, prírodné dedičstvo, vzhľad krajiny, znižujú jej ekologickú stabilitu, ako aj odstraňovanie následkov takýchto zásahov. V zmysle zákona č. 543/2002 Z. z. o ochrane prírody a krajiny v znení neskorších predpisov platí v celom riešenom území prvý stupeň ochrany. Z hľadiska pôsobnosti orgánu štátnej ochrany prírody spadá riešené územie pod Štátnu ochranu prírody SR – Správa CHKO Biele Karpaty.

V zmysle zákona č. 543/2002 Z. z. o ochrane prírody a krajiny v znení neskorších predpisov sa v katastrálnom území nachádzajú tieto chránené územia:

- CHKO Biele Karpaty – o rozlohe 44 568 ha (1 206,04 ha v riešenom území), zriadená Vyhláškou bývalého MK SSR č. 111/1979 Zb. zo dňa 12. júla 1979 v znení Zákona NR SR č. 287/1994 Z. z. a novelizovaná Vyhláškou MŽP SR č. 396/2003 Z. z. zo dňa 28. augusta 2003, vyhlásená za účelom ochrany lesných komplexov, vzácnej flóry a fauny. V území platí druhý stupeň ochrany.

V zmysle Vyhlášky MŽP SR č. 435/2009 Z. z., ktorou sa vyhlasujú Chránené vtáčie územie Dubnické štrkovisko je vyhlásené:

- Chránené vtáčie územie SKCHVU006 Dubnické štrkovisko o rozlohe 40,77 ha (v riešenom území 5,74 ha), vyhlásené z dôvodu jedného z troch najvýznamnejších území na Slovensku pre hniezdenie rybára riečneho (*Sterna hirundo*) a okrem toho patrí medzi najvýznamnejšie pravidelne monitorované ornitologické lokality na Považí. Dubnické štrkovisko predstavuje materiálová jama, ktorá sa nachádza v celoplošne zníženom teréne. V dôsledku ťažby bez dodatočnej úpravy terénu vznikol členitý reliéf dna, ktorý po zaliatí vodou vytvoril sústavu ostrovov, pobrežných plytčín a štrkovitých brehov. Štrkovité brehy a ostrovy v blízkosti pomaly tečúcich riek a stojatých vôd sú typickým hniezdnym biotopom rybára riečneho (*Sterna hirundo*) a chriašteľa bodkovaného (*Porzana porzana*). Príľahlé pasienky a prechodné lesné biotopy v okolí Dubnického štrkoviska spestujú druhovú diverzitu o bučičika močiarneho (*Ixobrychus minutus*), brehuľu hnedú (*Riparia riparia*) a muchára sivého (*Muscicapa striata*).

Ochrana drevín

Stromy alebo skupiny stromov chránené v zmysle § 49 zákona č. 543/2002 Z. z. v znení neskorších predpisov predstavujú stromy s významnou kultúrnou, vedeckou a krajnotvornou funkciou. V riešenom území sa chránené stromy nenachádzajú.

Mokrade

Mokrade sú chránené podľa zákona č. 543/2002 Z. z. v znení neskorších predpisov ako významný krajinný prvok a určité typy mokraďových biotopov národného a európskeho významu majú osobitnú ochranu – vyhlasujú sa ako územia európskeho významu. Mokrad' podľa § 2 ods. 2 písm. zákona

o ochrane prírody a krajiny predstavuje územie s močiarimi, slatinami alebo rašeliniskami, vlhká lúka, prírodná tečúca voda a prírodná stojatá voda vrátane vodného toku a vodnej plochy s rybníkmi a vodnými nádržami. Viaceré významné mokrade sú chránené aj v národnej sieti chránených území podľa zákona o ochrane prírody a krajiny. V najvýznamnejších územiach existuje prekryv národnej siete s územiami NATURA 2000 a v súčasnosti prebieha vyhlasovanie území NATURA 2000.

Z medzinárodného hľadiska sú mokrade okrem Smernice EÚ o biotopoch a smernice o vtákoch chránené najmä Dohovorom o mokradiach (Ramsarský dohovor), ku ktorému Slovenská republika pristúpila 1.1.1993. V riešenom území sa nenachádza žiadna mokraď medzinárodného významu v zmysle Ramsarského dohovoru.

V rámci mokradí na území Slovenskej republiky je vedená databáza mokradí lokálneho, regionálneho, národného a medzinárodného významu. V nasledujúcej tab. sa prehľad mokradí v riešenom území sa nachádzajú nasledovné mokrade:

Tab. 5 Prehľad mokradí v riešenom území

P. č.	Názov mokrade	Okres	Obec	Rozloha (ha)	Význam
1.	Štrkoviskové jazerá v Dubnici nad V.	IL	Dubnica n. V., Nemšová	30	regionálny
2.	Vlára	TN	Horné Srnie, Nemšová	10	regionálny
3.	Slače	TN	Nemšová	1	regionálny
4.	Ľuborčianka	TN	Nemšová	12	lokálny

Zdroj: ŠOP SR, 2009

Biotopy

Zákon ustanovuje ochranu biotopov v rámci všeobecnej ochrany prírody a krajiny v zmysle § 6 zákona č. 543/2002 Z. z. v znení neskorších predpisov. Biotopy národného a európskeho významu sú v zmysle § 2 ods. 2 zákona č. 543/2002 Z. z. o ochrane prírody a krajiny v znení neskorších predpisov definované:

- **biotop európskeho významu** je biotop, ktorý je v Európe ohrozený vymiznutím alebo má malý prirodzený areál, alebo predstavuje typické ukážky jednej alebo viacerých biogeografických oblastí Európy,
- **biotop národného významu** je biotop, ktorý nie je biotopom európskeho významu, ale je v Slovenskej republike ohrozený vymiznutím alebo má malý prirodzený areál, alebo predstavuje typické ukážky biogeografických oblastí Slovenskej republiky.

V riešenom území sa nachádzajú biotopy národného a európskeho významu v zmysle prílohy č. 1 vyhlášky MŽP SR č. 24/20003 Z. z. v znení neskorších predpisov, ktorou sa vykonáva zákon č. 543/2002 Z. z. o ochrane prírody a krajiny v znení neskorších predpisov:

- Nížinné podhorské lúky (6510),
- Lužné vrbovo-topoľové a jelšové lesy (91E0*),
- Bukové a jedľové kvetnaté lesy (9130),
- Vápnomilné bukové lesy (9150),

- Nižinné až horské vodné toky s vegetáciou zväzu Ranunculion fluitantis a Callitricho-Batrachion (3260),
- Rieky s bahnitými až piesočnatými brehmi s vegetáciou zväzov Chenopodionrubri p.p. a Bidentition p.p. (3270).

Územný systém ekologickej stability územia

Prvky Regionálneho územného systému ekologickej stability sú spracované v zmysle RÚSES okresu Trenčín resp. v zmysle ÚPN VUC Trenčianskeho kraja. V zmysle týchto dokumentov sa v riešenom území nachádzajú nasledujúce prvky územného systému ekologickej stability:

- Nadregionálny biokoridor Váh,
- Nadregionálny biokoridor hrebeň Bielych Karpát,
- Regionálny biokoridor Vlára,
- Regionálny biokoridor Ľuborča,
- Regionálne biocentrum Zamarovské jamy – Nemšová,
- Regionálne biocentrum Kamenný vršok,
- Regionálne biocentrum Antonstal.

Predkladaný návrh kostry MÚSES pre ÚPN mesta Nemšová vychádza zo zásad stanovených v rámci RÚSES okresu Trenčín resp. RÚSESU ÚPN VUC Trenčianskeho kraja a nadväzuje na existujúce prvky RÚSES. Prvky miestnych biocentier, biokoridorov a interakčných prvkov boli navrhnuté tak, aby vytvorili funkčný systém, ktorý zabezpečí ochranu prirodzeného genofondu v prirodzených stanovištiach, ktoré sa nachádzajú v človekom využívanej krajine. Celkovo boli navrhnuté 2 miestne biocentra s rozlohou 5,63 ha, 2 miestne biokoridory s celkovou dĺžkou 11,12 km a sieť interakčných prvkov.

2.8.2 Ochrana prírodných zdrojov

2.8.2.1 Ochrana vodných zdrojov

Základný dokument v oblasti ochrany povrchových aj podzemných vôd predstavuje zákon č. 364/2004 Z. z. o vodách a o zmene zákona Slovenskej národnej rady č. 372/1990 Zb. o priestupkoch v znení neskorších predpisov. V zákone sú implementované všetky právne akty, vrátane 15 smerníc európskych spoločností a európskej únie v oblasti vôd.

Citlivé oblasti

V zmysle § 31 zákona č. 364/2004 Z. z. o vodách v znení neskorších predpisov sú stanovené citlivé oblasti, ktoré predstavujú vodné útvary povrchových vôd, v ktorých dochádza alebo môže dôjsť v dôsledku zvýšenej koncentrácie živín, ktoré sa využívajú ako vodárenské zdroje alebo sú využiteľné ako vodárenské zdroje, a ktoré si vyžadujú v záujme zvýšenej ochrany vôd vyšší stupeň čistenia vypúšťaných odpadových vôd. V zmysle Nariadenia vlády SR č. 617/2004 Z. z., ktorým sa ustanovujú citlivé a zraniteľné oblasti **je celé územie Slovenskej republiky je zaradené medzi citlivé oblasti.**

Zraniteľné oblasti

Podľa § 31 zákona č. 364/2004 Z. z. o vodách v znení neskorších predpisov sú vyhlásené zraniteľné oblasti, ktoré tvoria poľnohospodársky využívané územia, z ktorých odtekajú vody zo zrážok do

povrchových vôd alebo vsakujú do podzemných vôd, v ktorých koncentrácia dusičnanov je vyššia ako 50 mg.l⁻¹ alebo sa môže v blízkej budúcnosti prekročiť. Zraniteľné oblasti sú vyhlásené prevažne v nižších polohách s poľnohospodárskou pôdou, kde je riziko ohrozenia vôd vyššou koncentráciou živín, predovšetkým dusičnanmi. V zmysle Nariadenia vlády SR č. 617/2004 Z. z., ktorým sa ustanovujú citlivé a zraniteľné oblasti **je riešené územie zaradené medzi zraniteľné oblasti.**

Chránená vodohospodárska oblasť

Do riešeného územia nezasahuje žiadna chránená vodohospodárska oblasť.

Územia s povrchovou vodou určenou na odber pre pitnú vodu

Vodárenský vodný tok predstavuje vodný tok alebo úsek vodného toku, ktorý sa využíva ako vodárenský zdroj alebo ako vodárenský zdroj na odber pitnej vody. V zmysle Vyhlášky č. 211/2005 Z. z., ktorou sa ustanovuje zoznam vodohospodársky významných vodných tokov a vodárenských vodných tokov sa v riešenom území nenachádza žiadny vodárenský vodný tok.

Vodohospodársky významný vodný tok predstavujú vodné toky a ich ucelené úseky, ktoré sú využívané alebo sa môžu využívať ako vodárenské zdroje, alebo plnia inú funkciu (plavba, odber vody pre priemysel a poľnohospodárstvo, rekreácia, hraničný tok a iné). V zmysle Vyhlášky č. 211/2005 Z. z., ktorou sa ustanovuje zoznam vodohospodársky významných vodných tokov a vodárenských vodných tokov sa v riešenom území nachádzajú 3 vodohospodársky významné vodné toky **Váh, Nosický kanál a Vlára** o celkovej dĺžke 9,40 km.

Územia s vhodnou vodou na kúpanie a územia s povrchovou vodou vhodnou pre život a reprodukciu pôvodných druhov rýb

Územia s vhodnou vodou na kúpanie a územia s povrchovou vodou vhodnou pre život a reprodukciu pôvodných druhov rýb sa v riešenom území nenachádzajú.

Ochranné pásma vodárenských zdrojov

V zmysle § 32 zákona č. 364/2004 Z. z. o vodách v znení neskorších predpisov sa vyhlasujú ochranné pásma vodárenských zdrojov I., II. a III. stupňa za účelom ochrany výdatnosti kvality a zdravotnej bezchybnosti vody vodárenských zdrojov. Ochranné pásma sú zároveň pásmami hygienickej ochrany podľa § 4 ods. 1 písm. j) zákona NR SR č. 596/2002 Z. z. v znení neskorších predpisov.

Do riešeného územia zasahuje ochranné pásmo vodárenského zdroja „Nemšová“ vymedzené rozhodnutím vydaným Okresným úradom životného prostredia v Žiline č.j.1/1484/3/94-Ad zo dňa 20.07.1994.

2.8.2.2 Ochrana pôdných zdrojov

Bonita pôdy

V riešenom území sa vyskytujú pôdy zaradené do kvalitatívnych skupín č. 2. až 9., pričom najväčšie zastúpenie majú pôdy skupín č. 6., 5., 9. a 7. Zo zákona č. 220/2004 Z. z. o ochrane poľnohospodárskej pôdy vyplýva požiadavka ochrany poľnohospodárskej pôdy, ktorá ustanovuje, že poľnohospodársku pôdu možno využiť na nepoľnohospodárske účely len v nevyhnutných prípadoch a v odôvodnenom rozsahu. V riešenom území sa nachádza pôda 2. a 3. kvalitatívnej skupiny, teda

pôda ktorú je potrebné chrániť. Táto chránená poľnohospodárska pôda predstavuje 2,83 % z celkovej poľnohospodárskej pôdy.

2.8.2.3 Ochrana lesných zdrojov

Lesné porasty sa v riešenom území nachádzajú v severnej časti územia ako súčasť lesných komplexov Bielych Karpát. Podľa údajov Národného lesníckeho centra k 31.12. 2004 plocha lesov v riešenom území predstavuje 1 302,02 ha, čo predstavuje 39 % lesnatosť územia, teda o 5 % nižšiu ako je okresný priemer.

V riešenom území prevládajú v kategórii hospodárske (99,86 %) a teda lesy ochranné lesy predstavujú 0,14 %. Ochranné lesy boli vyhlásené z dôvodu ochrany pôdy na mimoriadne nepriaznivých stanovištiach a majú pôdoochrannú funkciu.

2.8.2.4 Ochrana nerastných zdrojov

Do katastrálneho územia Nemšová okrajovo zasahujú nasledovné dobývacie priestory a chránené ložiskové územia:

- dobývací priestor č. 583 „Horné Srnie“ (CEMMAC a. s., Horné Srnie) - vápenec ostatný,
- dobývací priestor č. 602 „Horné Srnie“ (CEMMAC a. s., Horné Srnie) - vápnitý slieň,
- dobývací priestor č. 629 „Dubnica nad Váhom (KSR - Kameňolomy SR s.r.o., Zvolen) - štrkopiesky a piesky,
- dobývací priestor č. 433 „Horné Srnie“ (CEMMAC a. s., Horné Srnie) - sialitická surovina,
- chránené ložiskové územie č. 433 „Horné Srnie“ (CEMMAC a. s., Horné Srnie) - sialitická surovina.

Požiadavky a ciele riešenia

Z hľadiska ochrany prírody a krajiny a ochrany a racionálneho využívania prírodných zdrojov je potrebné:

- v súlade so zákonom o ochrane prírody a krajiny č. 543/2002 Z. z. v znení neskorších predpisov rešpektovať chránené územia
- rešpektovať prvky regionálneho územného systému ekologickej stability,
- chrániť významné krajinné prvky v krajine, ktoré prispievajú k zvýšeniu ekologickej stability územia,
- navrhnuť a realizovať prvky Miestneho územného systému ekologickej stability, tak aby vytvorili funkčnú sieť v krajine a prispeli k zvýšeniu ekologickej stability územia,
- rešpektovať vodohospodársky významné vodné toky Váh, Nosický kanál a Vlára a ich ochranné pásma,
- rešpektovať vodné toky a plochy a brehovú porasty a ich ochranné pásma,
- údržba a revitalizácia brehových porastov vodných tokov,
- dôsledná ochrana a racionálne využívanie prírodných zdrojov,
- chrániť krajinnú štruktúru v zmysle zákona č.543/2002 Z. z. o ochrane prírody a krajiny,
- rešpektovať chránenú poľnohospodársku pôdu v zmysle zákona č. 220/2004 Z. z. v znení neskorších predpisov ako limitujúci faktor rozvoja

- posúdiť a prehodnotiť plošný rozsah obrábaných poľnohospodárskych blokov a honov a vypracovať návrh na optimálne veľkosti poľnohospodárskych blokov a honov v súčinnosti s uplatnením nových prírodných prvkov,
- chrániť a rešpektovať lesné porasty, predovšetkým porasty zaradené do kategórie ochranné lesy ako aj ochranné pásmo lesa,
- likvidácia nelegálnych skládok odpadu a zamedzenie vzniku nových skládok odpadu.
- monitoring a odstraňovanie invázijských druhov rastlín.

2.9 Požiadavky na ochranu kultúrneho dedičstva

V meste Nemšová je evidovaná národná kultúrna pamiatka v Ústrednom zozname pamiatkového fondu SR:

- rímsko-katolícky kostol sv. Michala, evidovaný v Ústrednom zozname pamiatkového fondu SR pod č. 10 997/0;

a) ďalšie významnejšie sakrálne stavby, zvonice, sochy a prícestné kríže, a to:

- **kaplnka sv. Anny** (časť Klúčové) z roku 1868, neogotická jednopriestorová stavba,
- **zvonica (v časti Klúčové)**, drevená konštrukcia s datovaním z roku 1933;
- **kaplnka Panny Márie Fatimskej (v časti Trenčianska Závada) vybudovaná v rokoch 1946 – 1949 z vlastných zbierok obyvateľov Nemšovej a Ľuborče z vďaky za záchranu životov a majetku v druhej svetovej vojne;**
- **kríž** (na cintoríne v časti Trenčianska Závada) z roku 1788, barokovo-klasicistická kamenárska práca;
- **prícestná socha sv. Jána Nepomuckého** (v časti Nemšová) z roku 1800, neskorobaroková;
- **prícestný kríž** (v časti Nemšová), klasicistický z 1. polovice 19. storočia - s reliéfom Panny Márie;

b) niekdajšie šľachtické zemepanské stavby, poľovnícke a rekreačné objekty:

- **kaštieľ** (v časti Klúčové), pôvodne neskororenesančná dvojpodlažná bloková stavba, z 2. polovice 17. storočia,
- **poľovnícky zámok** (v časti Ľuborča). Stavba doložená ako Dreherovský poľovnícky zámok z konca 19. storočia.

c) technické a hydroregulačné stavby;

- **betónový most, cez rieku Vláru** (v časti Nemšová).

d) tradície miestnych remesiel, osobitné sklárstva; výrobo-technické objekty a zariadenia (osobitne sklárske):

- **Nemšovské sklárne** boli založené roku 1902

e) miestne pamätníky obetí vojen a vojnové hroby:

- **hrob 2 padlých čs. vojakov z rokov 1918-19 (cintorín, Nemšová),**
- **pamätník padlých v období 1. svetovej vojny** (v časti Ľuborča) odhalený v roku 1928

- pamätná tabuľa seržantovi Andrewowi A. Solockovi (v časti Ľuborča),

f) historické a novšie stavby a výtvarné diela ako súčasť architektúry týchto objektov:

- osobitne stavby kasární, resp. t. č. pôsobenie vojenskej Multifunkčnej zásobovacej základne Západ,
- osobitne aktivity, objekty, technológie, výsledky a tradície pôsobenia vojenskej kartoreprodukčnej základne, ktorá v Nemšovej pôsobí od roku 1957;

Požiadavky a ciele riešenia

Z hľadiska ochrany kultúrneho dedičstva je potrebné:

- na území obce rešpektovať a chrániť kultúrne pamiatky zapísané v ÚZPF SR (Rímsko-katolícky kostol sv. Michala, evidovaný v ÚZPF SR pod č. 10 997/0),
- na území obce rešpektovať a chrániť kultúrne pamiatky nezapísané v ÚZPF SR ako aj ich historicky založené väzby v urbanistickej štruktúre mesta,
- rešpektovať a chrániť solitéry s historickou a kultúrnou hodnotou nachádzajúce sa v zastavanom území, ako aj mimo zastavaného územia, ktoré patria medzi pozoruhodnosti mesta a dotvárajú jeho kolorit,
- rešpektovať plochy pozitívne dotvárajúce obraz mesta a jeho častí,
- rešpektovať územia s pôvodnou urbanistickou štruktúrou,
- chrániť a rešpektovať archeologické náleziská v predmetnom území a zabezpečiť ich primeranú prezentáciu, pričom je potrebné v každom stupni územného a stavebného konania vyžiadať stanovisko od KPÚ v Trenčíne ku každej pripravovanej stavebnej činnosti (líniové stavby, budovanie komunikácií, bytovej výstavby apod.). Investor predloží KPÚ na posúdenie PD pre územné a stavebné konanie za účelom definovania podmienok archeologického výskumu potenciálnych archeologických nálezov na miestach dotknutých pripravovanou investičnou výstavbou podľa § 30 ods. 4 a § 41 ods. 4 pamiatkového zákona.

2.10 Požiadavky z hľadiska ochrany trás nadradených systémov dopravného a technického vybavenia územia

Ochranné pásma dopravných zariadení

Hranice cestných ochranných pásiem sú určené zvislými plochami vedenými po oboch stranách komunikácie a to vo vzdialenosti:

- | | |
|---|-------|
| • Diaľnica(vzdialenosť od osi vozovky) | 100 m |
| • cesta I. triedy (vzdialenosť od vozovky) | 50 m, |
| • cesta II. triedy (vzdialenosť od vozovky) | 25 m, |
| • cesta III triedy (vzdialenosť od vozovky) | 20 m, |
| • zberné komunikácie v intraviláne | 15 m. |

Ochranné pásmo pre železničnú trať je stanovené všeobecným šírkovým parametrom 60 m od krajnej osi koľaje. Ochranné pásmo zohľadňuje ochranu územia z hľadiska bezpečnosti a nepriaznivých účinkov hluku. Obmedzenia a zákazy využitia územia v ochrannom pásme tratí určuje traťový orgán.

Ochranné pásma elektroenergetických zariadení

Katastrálnym územím sú trasované vedenia elektrizačnej sústavy s ochrannými pásmami, ktoré sú vymedzené v zmysle zákona č. 656/2004 Z. z. o energetike § 36 Ochranné pásmo:

- 22 kV 10 m
- 110 kV 15 m
- 220 kV 25 m
- 400 kV 25 m

Pásma ochrany verejných vodovodov a verejných kanalizácií

V zmysle zákona č. 442/2002 Z. z. o verejných vodovodoch a verejných kanalizáciách a o zmene a doplnení zákona č. 276/2001 Z. z. o regulácii v sieťových odvetviach je potrebné rešpektovať:

- do DN 500 1,5 m pásmo ochrany
- nad DN 500 2,5 m pásmo ochrany

Ochranné a bezpečnostné pásma plynárenských zariadení

V zmysle zákona č. 656/2004 Z. z. o energetike § 56 Ochranné pásmo a § 57 Bezpečnostné pásmo je potrebné rešpektovať ochranné a bezpečnostné pásma plynárenských zariadení:

- od DN 201 do DN 500 8 m ochranné pásmo
- do DN 500 150 m bezpečnostné pásmo
- do DN 200 4 m ochranné pásmo
- do DN 150 nad 4 MPa 50 m bezpečnostné pásmo
- v zastav. území do 0,4 MPa 1 m ochranné pásmo
- regulačná stanica plynu 8 m ochranné pásmo a 50 m bezp. pásmo

Ochranné pásma telekomunikačných zariadení

- rešpektovať trasy telekomunikačných vedení 2x kábel + 2x HDPE a optický kábel

Vodohospodársky významné toky, zraniteľné a citlivé oblasti a ochranné pásma vodárenských zdrojov

V zmysle zákona č. 364/2004 Z. z. o vodách je potrebné rešpektovať ochranné pásma:

- vodohospodársky významný tok Váh 10 m
- vodohospodársky významný tok Nosický kanál 10 m
- vodohospodársky významný tok Vlára 10 m
- ostatné vodné toky 5 m

Na základe zákona č. 364/2004 Z. z. o vodách a Nariadenia vlády 617/2004 Z. z., ktorým sa ustanovujú citlivé oblasti a zraniteľné oblasti sa riešené územia nachádza v oblastiach:

- citlivá oblasť – vodné útvary povrchových vôd, v ktorých dochádza alebo môže dôjsť v dôsledku zvýšenej koncentrácie živín k nežiaducemu stavu kvality vôd, ktoré sú využívané ako vodárenské zdroje alebo sa môžu využívať ako vodárenské zdroje, ako aj tie, ktoré si vyžadujú v záujme zvýšenej ochrany vôd vyšší stupeň čistenia vypúšťaných odpadových vôd.
- zraniteľná oblasť - poľnohospodársky využívané územia, z ktorých zrážkové vody odtekajú do povrchových vôd alebo vsakujú do podzemných vôd, v ktorých je koncentrácia dusičnanov vyššia ako 50 mg.l⁻¹ alebo sa môže v blízkej budúcnosti prekročiť.

V riešenom území sa nachádza vodárenský zdroj „Nemšová“, ktorého ochranné pásmo bolo vymedzené rozhodnutím vydaným Okresným úradom životného prostredia v Žiline č.j.1/1484/3/94-Ad zo dňa 20.07.1994

Ochrana hydromelioračných zariadení

Na poľnohospodárskej pôde v riešenom území nie sú realizované hydromelioračné zariadenia.

Ochranné pásmo lesa

V zmysle zákona č. 326/2005 o lesoch § 10 Ochranné pásmo lesa je potrebné rešpektovať:

- ochranné pásmo lesa vo vzdialenosti 50 m od hranice lesného pozemku

Ochranné pásmo cintorínov

V zmysle zákona č. 131/2010 Z. z. o pohrebníctve je potrebné rešpektovať:

- ochranné pásmo cintorína v rozsahu 50 m.

Ochranné pásma letísk

Časť katastrálneho územia sa nachádza v ochrannom pásme Letiska Trenčín, určené rozhodnutím Rozhodnutím zn. 9081/3132802-OP/2010 zo dňa 09.05.2011 a ochrannom pásme letiska Dubnica určené rozhodnutím ŠLI zn. 01259/65-20 zo dňa 08.06 1965.

Z vyhlásených ochranných pásiem Letiska Dubnica vyplýva nasledovné výškové obmedzenie stavieb, zariadení, stavebných mechanizmov, porastov a pod.:

- ochranné pásmo vnútornej vodorovnej prekážkovej roviny s výškovým obmedzením 273 m n. m. B. p. v.,
- Ochranné pásmo kužeľovej prekážkovej plochy (sklon 1:25, t. j. 40%) s výškovým obmedzením 383 m n. m. B. p. v.,
- Ochranné pásmo šikmej prekážkovej roviny vzletového a približovacieho priestoru (sklon 1:70) s výškovým obmedzením cca 227 - 356 m n. m. B. p. v.

Nad tieto výšku je zakázané umiestňovať akékoľvek stavby a zariadenia bez predchádzajúceho letecko-prevádzkového posúdenia a súhlasu Leteckého úradu SR.

Terén v časti katastrálneho územia už presahuje výšky stanovené ochranným pásmom kužeľovej plochy a vzletového a približovacieho priestoru Letiska Dubnica, tzn. Tvorí leteckú prekážku. Letecký úrad SR zakazuje v tomto území umiestňovať akékoľvek stavby.

Ďalšie obmedzenia sú stanovené:

Ochranným pásmom s obmedzením stavieb vzdušných vedení VN a VVN (vedenie musí byť riešené podzemným káblom)

Ochranným pásmom proti nebezpečným a klamlivým svetlám (povrchová úprava objektov a zariadení musí byť riešená materiálmi s nereflexnou úpravou, externé osvetlenie objektov, spevnených plôch a komunikácií, reklamných zariadení a pod. musí byť riešené sietidlami, ktorých svetelný lúč je nasmerovaný priamo na osvetľovanú plochu a nemôže spôsobiť oslepenie posádky lietadiel, zákaz použitia zariadení na generovanie alebo zosilňovanie elektromagnetického žiarenia, zákaz použitia silných svetelných zdrojov),

Z určených ochranných pásiem Letiska Trenčín vyplýva nasledovné výškové obmedzenie stavieb, zariadení, stavebných mechanizmov, porastov apod., ktoré sú stanovené:

- ochranným pásmom vzletového a približovacieho priestoru RWY 04/22 (sklon 1,43 % 1:70) s výškovým obmedzením cca 345 -390 m n.m.Bpv.
Nad túto výšku je zakázané umiestňovať akékoľvek stavby a zariadenia bez predchádzajúceho letecko-prevádzkového posúdenia a súhlasu Leteckého úradu SR.

Keďže sa jednotlivé ochranné pásma prelínajú, záväzná obmedzujúca výška je stanovená ochranným pásmom s nižšou hodnotou.

LÚ SR je potrebné požiadať o vydanie súhlasu pri stavbách:

- ktoré by svojou výškou, prevádzkou, použitím stavebných mechanizmov mohli narušiť ochranné pásma letiska Trenčín a Dubnica,
- vysoké viac ako 100 m a viac nad terénom (§30 ods.1 písm. a), zák.č.143/1998 Z. z.),
- stavby a zariadenia vysoké 30 m a viac umiestnené na prírodných, alebo umelých vyvýšeninách ktoré vyčnievajú 100 m a viac nad okolitú krajinu (§30 ods.1, písm. b))
- zariadenia, ktoré môžu rušiť funkciu leteckých palubných prístrojov a leteckých pozemných zariadení, najmä priem. podnikov, vedenia VVN 110 kV a viac, energetické zariadenia a vysielacie stanice (§ 30ods. 1,písm.c),
- zariadenia, ktoré môžu ohroziť let lietadiel, najmä zariadenia na generovanie , alebo zosilňovanie elektromagnetického žiarenia, klamlivé svetlá a silné svetelné zdroje(§ 30 ods.1, písm. d),

V súčasnosti je v procese vyhlasovanie nových ochranných pásiem Letiska Trenčín prerokované s mestom Nemšová a vydané stanovisko OV920/10/002 zo dňa 09.08 2010.

2.11 Požiadavky vyplývajúce najmä zo záujmov obrany štátu, požiarnej ochrany, ochrany pred povodňami, civilnej ochrany obyvateľstva

Z hľadiska záujmov obrany štátu je potrebné:

- rešpektovať záujmy obrany štátu a zachovať všetky špecifické zariadenia na území mesta,

Z hľadiska záujmov požiarnej ochrany je potrebné:

- pri zmene funkčného využívania územia riešiť požiadavky vyplývajúce zo záujmov požiarnej ochrany v súlade so zákonom NR SR č. 314/2001 Z. z. o ochrane pred požiarmi a súvisiacimi predpismi,
- zásobovanie mesta požiarňou vodou zabezpečiť v súlade s koncepciou zásobovania obyvateľstva mesta. Pre potrebu zabezpečenia množstva požiarnej vody vychádzať z platnej STN 73 0873.
- v návrhu komunikačného systému ciest vytvárať možnosť dopravnej obsluhy a teda aj prístupu požiarnej techniky do všetkých častí obce.

Ukrytie obyvateľstva, varovanie obyvateľstva a vyrozumienie osôb v katastri obce zabezpečiť v súlade:

- so zákonom č. 444/2006 Z. z. o civilnej ochrane obyvateľstva v znení neskorších predpisov,
- s vyhláškou MV SR č. 532/2006 Z. z. o podrobnostiach na zabezpečenie stavebno-technických požiadaviek a technických podmienok zariadení civilnej ochrany.
- s vyhláškou MV SR č. 388/2006 Z. z. o podrobnostiach na zabezpečenie technických a prevádzkových podmienok informačného systému civilnej ochrany.

Požiadavky vyplývajúce najmä zo záujmov ochrany pred povodňami

- rešpektovať realizované opatrenia na vodných tokoch z hľadiska ochrany pred povodňami - úpravy pred vybrežovaním veľkých vôd a zabezpečenie stability koryta na tokoch,
- pri územnom rozvoji mesta rešpektovať zákon č. 7/2010 Z.z. o ochrane pred povodňami.

2.12 Požiadavky na riešenie priestorového usporiadania a funkčného využívania územia

Priestorová charakteristika obce sa odvíja od polohy obce ležiacej v nive Váhu v dotyku s pohorím Bielych Karpát, ktoré tvoria prírodnokrajinnú kulisu severozápadnej časti mesta. Mesto je zložené zo štyroch pôvodne samostatných obcí: Nemšová, Ľuborča, Klúčové a Trenčianska Závada. V rámci návrhu ÚPN je potrebné pri riešení priestorového usporiadania a funkčného využívania územia z týchto skutočností vychádzať a rešpektovať ich existujúcu urbanistickú štruktúru.

Mesto má strategickú polohu obce jednak zo sídelného ale najmä dopravného hľadiska ako dôležitej križovatky cestnej a železničnej a uvažovaného rozvoja vodnej dopravy, aj vzhľadom na prepojenie na Českú republiku.

V pôdoryse mesta sú jasne čitateľné kompozičné osi a to:

- hlavná - horizontálna kompozičná os zastavaného územia mesta vedená smer východ západ cez ťažiskové priestory troch mestských častí Nemšová, Ľuborča, Klúčové vedená po ceste II/507.
- vertikálna kompozičná os – cesta I/57 (Nemšová – štátna hranica SR/ČR) zastavaného územia mesta v smere sever - juh

- vedľajšie kompozičné osi: kompozičná os vychádzajúca z hlavnej kompozičnej osi v ťažiskovom priestore pri kostole smerujúca z Nemšovej do Horného Sárnia – niekdajšia hlavná kompozičná os, kompozičná os vychádzajúca z hlavnej kompozičnej osi v ťažiskovom priestore námestia pri nákupnom centre smerujúca do Trenčianskej Závady a Antonstálskej doliny

Výškové zónovanie mesta, možno charakterizovať v dvoch polohách:

- vidiecka forma zástavby nepresahujúca 1 – 2 podlažia, v prevažnej časti Ľuborča, Kľúčové, Trenčianska Závada a v časti Nemšová mimo centrálnej časti,
- v centrálnej časti Nemšovej medzi ulicami Sklárska a Odbojárrov, súbor viacpodlažných bytových domov štyroch 4 až 8-podlažných.

Požiadavky a ciele riešenia

Pri riešení priestorového usporiadania a funkčného využívania územia mesta uplatniť v návrhu ÚPN diferencovaný prístup na základe špecifikovania charakteristík jednotlivých priestorov a ich potenciálov.

Do návrhu ÚPN mesta premietnuť rozvojové plochy, špecifikované v ÚPN SÚ Nemšová v znení zmien a doplnkov a v ÚPP, pričom ich zohľadnenie v novom ÚPN preveriť vo vzťahu na zmenené územnotechnické a spoločenské podmienky.

Podľa miery intervencie do územia rozlišovať typy území: stabilizované územia, rozvojové územia - územia s nevhodným funkčným charakterom resp. na transformáciu, vrátane nových, pričom v týchto územiach uplatňovať nasledovné princípy:

Stabilizované územia

- stabilizovať územia (vymedzené blokmi), v ktorých vzhľadom na dlhodobu nemennú funkčnú využitie a priestorové usporiadanie sa nepredpokladá so zmenou funkčného využitia, ani zmenou spôsobu zástavby, pričom tieto územia považovať za kosť celkovej urbanistickej štruktúry mesta,
- v týchto územiach riešiť nadstavby, dostavby a prístavby objektov, využitie podkroví, úpravy a výstavbu vo voľných prielukách pri zachovaní charakteru zástavby. Intervenčné zásahy v týchto územiach realizovať s dôrazom na zvýšenie kvalitatívnej úrovne priestorových, funkčných a kompozičných princípov existujúcich urbánnych priestorov mesta.

Rozvojové územia

Územia s nevhodným funkčným využitím resp. vhodné na transformáciu

- priestorovú štruktúru a funkčné využitie území riešiť s dôrazom na harmonické usporiadanie a zvýšenie kvalitatívnej úrovne existujúcej štruktúry, vrátane prehodnotenia intenzity využitia dotknutých území,
- riešiť previazanie komunikačnej siete s existujúcou dopravnou kosťou mesta,
- riešiť previazanie siete technickej infraštruktúry s existujúcou sieťou TI mesta,

Nové rozvojové plochy

- nové rozvojové plochy formovať vo vzťahu na existujúcu priestorovú štruktúru mesta a založené kompozičné princípy,
- štruktúru, mierku i hustotu zástavby diferencovať podľa polohy, a to:

- v dotyku s jestvujúcim zastavaným územím,
- v pohľadovo významných bodoch a líniách panorámy mesta,
- v ťažiskových priestoroch rozvojových území

2.13 Požiadavky na riešenie bývania, občianskeho vybavenia, sociálnej infraštruktúry, výroby a rekreácie

2.13.1 Požiadavky na riešenie bývania

Podľa údajov zo sčítania ľudu, domov a bytov k 05/2001 bol v obci celkový počet 1 637 trvalo obývaných bytov. Z hľadiska charakteru zástavby prevládajú v meste byty postavené v rodinných domoch, ktoré tvoria 74,1% z celkového počtu bytov. Priemerný vek domu je 36 rokov a bytového domu 30.

Neobývané byty tvoria 7,30 % z celkového počtu bytov. Z celkového počtu 129 neobývaných bytov bolo 5 bytov neobývaných z dôvodu zmeny užívateľa, 12 bytov bolo určených na rekreáciu, 14 bytov uvoľnených na prestavbu, 28 bytov bolo ako nespôsobilých na bývanie a 56 bytov z iných dôvodov. Možno predpokladať, že časť týchto bytov budú zaradená v najbližšom období do trvalo obývaného bytového fondu.

Najstarší bytový fond postavený pred rokom 1919 je zastúpený podielom 2,13 % (35 b. j.) z celkového počtu trvalo obývaných bytov. Najväčšie zastúpenie má bytový fond postavený v rokoch 1946 - 1970, ktorý predstavuje podiel 31,64 (518 b. j.). Od roku 2001 - 20010 bolo vydaných 325 stavebných povolení.

Vybavenosť trvalo obývaných bytov technickou vybavenosťou je priaznivá, keď 92,3 % bytov má kvalitu zodpovedajúcu I. a II. vybavenostnej kategórii. Z celkového počtu trvalo obývaných bytov bolo len 7,7 % s kvalitou podštandardných bytov, pričom zastúpenie bytov IV. kategórie je len 4,5 %.

Trvalo obývaný bytový fond charakterizuje prevládajúce zastúpenie bytov väčších veľkostných kategórií, keď 39,4 % trvalo obývaných bytov bolo zrealizovaných v 3 izbových a 4 a väčších bytoch 32,2%.

Požiadavky a ciele riešenia

Z hľadiska požiadaviek na rozvoj bývania je potrebné:

- návrh koncepcie rozvoja bývania navrhnúť variantne podľa vyšpecifikovaných variant demografického vývoja mesta,
- pri návrhu rozvoja bývania uplatňovať diferencovaný princíp z hľadiska intenzity využitia územia podľa jednotlivých častí mesta,
- vytvárať dostatočnú ponuku bývania z hľadiska rozsahu, foriem, veľkostnej, polohovej a kvalitatívnej úrovne bytov, s dôrazom na vytváranie podmienok pre všetky sociálne skupiny obyvateľstva, najmä pre sociálne slabšie skupiny obyvateľstva a byty malometrážne resp. penziónového typu pre najstarších obyvateľov,

- uvažovať s potrebou zvýšenia štandardu bytov, hlavne zvýšenia štandardu obytnej plochy na 1. obyvateľa,
- kvantifikovať požiadavky na potrebu bytov a navrhnuť štruktúru jednotlivých foriem bytovej výstavby,
- uvažovať s možnosťou rozšírenia bytového fondu formou nadstavieb podkrovných bytov v bytových domoch v rámci obnovy a rekonštrukcie existujúceho bytového fondu:
 - uvažovať s možnosťou využitia neobývaného bytového fondu formou prinavrátania do trvalo obývaného bytového fondu, resp. s novou výstavbou,
 - uvažovať s predpokladom poklesu obložnosti bytov,
 - uvažovať s možnosťou využitia disponibilného bytového fondu pre prestavbu a rekonštrukciu (byty III. a IV. kategórie).

2.13.2 Požiadavky na riešenie, občianskeho vybavenia, sociálnej infraštruktúry

V urbanistickej koncepcii mesta, uvažovať so zariadeniami mestskej a nadmestskej vybavenosti adekvátnej postaveniu sídla v regióne resp. v trenčianskej aglomerácii celoštátneho významu.

V zmysle ÚPN VÚC Trenčianskeho kraja vytvoriť podmienky pre rozvoj mesta Nemšová ako centra osídlenia **piatej skupiny**, čo predpokladá podporovať v týchto centrách predovšetkým rozvoj:

- stredných odborných a učňovských škôl
- zdravotných stredísk všeobecných lekárov a zubných ambulancií
- výrobných služieb
- obchodných zariadení s komplexným sortimentom tovarov
- voľného času a rekreácie s potrebnými plochami zelene.

Hlavnými cieľmi rozvoja územia mesta Nemšová pri spracovaní územného plánu je vytvorenie územných podmienok pre rozvoj sociálnej a komerčnej vybavenosti pre vlastných obyvateľov mesta, ako aj obyvateľov z okolitého územia a zapracovanie známych rozvojových investičných zámerov a akcií v realizačnom procese v tejto oblasti. Návrh koncepcie rozvoja občianskej vybavenosti navrhnuť podľa vyšpecifikovaných variant demografického vývoja mesta.

Pri návrhu občianskej vybavenosti vychádzať z „Štandardy minimálnej vybavenosti obcí – Metodická príručka pre obstarávateľov a spracovateľov územnoplánovacej dokumentácie“ (MŽP SR 2002).

Požiadavky a ciele riešenia

Pre zvýšenie atraktivity života obyvateľov mesta je potrebné v koncepcii rozvoja sídla sa zamerať na dobudovanie chýbajúcich kapacít v kontexte s nárastom počtu obyvateľov a na zvýšenie štandardu a kvality všetkých zložiek hlavne pre:

- oblasť sociálnej vybavenosti,
 - predškolské zariadenia v meste považovať stabilizované.
 - rozvíjať školstvo na všetkých stupňoch, dobudovať absentujúcu materiálno–technickú základňu,
 - vo väzbe na predpokladaný demografický vývoj očakávať nárast obyvateľov v poproduktívnom veku a zabezpečiť adekvátne nároky na ubytovacie zariadenia (domovy dôchodcov a domovy – penzióny pre dôchodcov) a služby pre seniorov,

- uvažovať s rekonštrukciou zariadenia Centra sociálnych služieb Nemšová, pričom v rámci objektu počítať s dvoma bytmi pre potreby zabezpečenia núdzového bývania,
- rozvíjať zdravotnú starostlivosť vo všetkých oblastiach – preventívnej, liečebnej a rehabilitačnej,
- zabezpečiť rozvoj programu sociálnej starostlivosti a jeho realizáciu pre rôzne vekové, zdravotné a sociálne skupiny občanov a dobudovať sieť sociálnej starostlivosti tak, aby riešené územie bolo v tejto oblasti sebestačné,
- uvažovať s rozšírením cintorína v časti Nemšová, Ľuborča, Klúčové,
- v kontexte so zdravým životným štýlom a vo väzbe na okolité obce budovanie cyklotrás napojených na Považskú cyklomagistrálu,
- oblasť komerčnej vybavenosti,
 - zlepšovať kvalitatívne parametre existujúcich zariadení komerčnej vybavenosti,
 - vytvoriť územné predpoklady pre lokalizáciu komplexného obchodného zariadenia a služieb (supermarket, v súlade so Štandardami minimálnej vybavenosti obcí),
 - vytvárať nové služby súvisiace s rozvojom informačnej spoločnosti,

2.13.3 Požiadavky na riešenie výroby

V meste Nemšová prevláda zastúpenie organizácií s počtom pracovníkov od 0-24, ktoré svedčí o prevahe pôsobenia malých a stredných podnikateľov na území mesta (podobné ako zastúpenie v okresnom merítku). Výroba tvorí v meste dôležitú funkciu a má charakter regionálneho a lokálneho významu. Výrobné areály sú v rámci územia mesta resp. mestských častí územne rozložené do štyroch výrobných území, z ktorých dominantné postavenie z hľadiska zastúpenia najvýznamnejších firiem má výrobné územie lokalizované pozdĺž železničnej trate (Vetropack s.r.o.), Pri Váhu (areál Lidl SR v.o.s.) a areál Multifunkčnej zásobovacej základne Západ po pravej cesty I/57. V rámci územia mesta resp. jeho častí sa nachádzajú ďalšie menšie územia, ktoré sú súčasťou obytnej funkcie mesta.

Z hľadiska riešenia výroby možno špecifikovať:

- vo vzťahu na územnoplošné a technické hľadisko preveriť priemet záväznej časti ÚPN VÚC Trenčianskeho kraja v znení zmien a doplnkov bod 6.4 „podporovať budovanie priemyselných parkov regionálneho významu v nasledovných lokalitách“ špecifikovaný priemyselný park **6.4.18. Nemšová – Predná Sihot’ a 6.4.20. Nemšová – Niva**,
- v návrhu ÚPN mesta preveriť návrh rozvoja výrobných území špecifikované vo vypracovaných ÚPP,
- existujúce výrobné areály považovať za stabilizované,
- uvažovať s rozvojom priemyselnej výroby formou intenzifikácie využitia existujúcich výrobných areálov
- areály poľnohospodárskej výroby považovať za stabilizované,

2.13.4 Požiadavky na riešenie rekreácie

V návrhu ÚPN obce riešiť:

- v kontexte so zdravým životným štýlom a vo väzbe na okolité obce budovanie cyklotrás po korune hrádze Váhu, do Klúčovskej doliny smer na Trenčiansku Závadu a do Súče, do Antonstálu

a po hrádzi rieky Vlára do Horného Srnia, cyklotrasu do Borčíc a Dubnice nad Váhom - napojených na Považskú cyklomagistrálu, taktiež prepojenie mestských častí Kľúčové a Ľuborča cyklochodníkom. Cyklaotrasami pospájať navrhované športovo oddychové zóny,

- vymedziť výstavbu rekreačných chát v Kľúčovskej doline ako lokalitu pre oddych, rekreáciu s výstavbou rekreačných a záhradných domčekov a chát,
- uvažovať s vybudovaním oddychového centra Ranču zameraného na hypoterapiu a rekreáciu spojenú s jazdou na koni v priestore Antonstálskej doliny,
- rozvíjať agroturistiku s chovom hospodárskych zvierat a rýb Uhliská – Trenčianska Závada,
- vymedziť výstavbu rekreačných a záhradných chát v Antonstálskej doline, lokalita Lazy, lokalita pri vstupe do Trenčianskej Závady, lokalita smer Borčice – breh, Rybník stráne,
- uvažovať s lokalitami Pod Baštinami, Hubert, Hradisko nad Čerešňovým sadom na rekreáciu, oddych,
- v návrhu ÚPN mesta Nemšová je potrebné prepojiť jednotlivé formy rekreácie (vodná, cyklo, pešia, oddychovo – rekreačná, individuálna – chatové osady) v jeden funkčný systém,
- budovať turistické náučné chodníky,
- uvažovať s dobudovaním športovej zóny v lokalite Sihot' a rozšírením areálu FK Slovan Nemšová,

2.14 Požiadavky z hľadiska životného prostredia

2.14.1 Znečistenie ovzdušia

Na základe zhodnotenia vývoja množstva základných znečisťujúcich látok v okrese Trenčín ako aj v susednom okrese Ilava v rokoch 2001 až 2009, možno skonštatovať, že vývoj množstva znečisťujúcich látok má priaznivý charakter, nakoľko množstvo všetkých základných znečisťujúcich látok má klesajúcu tendenciu, okrem množstva CO, ktorého množstvo sa od roku 2001 zvýšilo dvojnásobne.

K najvýznamnejším zdrojom znečistenia ovzdušia v širšom záujmovom území mesta Nemšová patria veľké a stredné zdroje znečisťovania ovzdušia: CEMMAC a. s., Horné Srnie, Považský cukor a. s., Trenčianske Teplice, Metalurg Steel, Dubnica nad Váhom, Termonova, Nová Dubnica a ďalšie.

V riešenom území sa nachádzajú 2 veľké zdroje znečisťovania ovzdušia, 14 stredných zdrojov znečisťovania ovzdušia a 36 malých zdrojov znečisťovania ovzdušia, pričom väčšina je situovaná v k. ú. Nemšová a Ľuborča. Najvýznamnejšie zdroje znečisťovania ovzdušia predstavujú Vetropack Nemšová a PD Vlára.

2.14.2 Znečistenie vôd

Najvýznamnejšími vodnými tokmi v území sú Váh a Nosický kanál, ktoré vykazujú mierne znečistenie vody. Stredný tok Váhu je ovplyvňovaný najmä odpadovými vodami z priemyselných podnikov: Aquachémia s.r.o. Žilina, Continental Matador Rubber s.r.o. Púchov, Tepláreň a.s. Považská Bystrica, Považský cukrovar a.s., sklárne RONA a.s. Lednické Rovne a taktiež komunálnymi odpadovými vodami z okresných miest Martin, Žilina, Bytča, Považská Bystrica a Púchov. Pre riešené územie mesta

Nemšová sú najbližšími hodnotiacim profilmi Váh - Púchov a Váh - Pod Dubnicou. Na základe zhodnotenia kvality toku Váh možno skonštatovať, že kvalita vody v toku je vyhovujúca, až na skupinu nutričov a mikrobiologických ukazovateľov, ktoré vykazujú silnejšie znečistenie vody.

2.14.3 Fyzikálna degradácia pôd

Erózia pôdy

Z hľadiska ohrozenia pôd vodnou eróziou sú v riešenom území ohrozené pôdy nachádzajúce sa v podhorí Bielych Karpát, najmä v lokalitách Kobyliec, Kopánka, Kopanice, Lán, Lazy a Hošová. Z hľadiska ohrozenia pôd veternou eróziou je 82 % pôdy ohrozených žiadnym až slabým rizikom veternej erózie a 18 % stredným rizikom a to najmä v lokalitách Chrast, Pribylová, Rybníky, Za Váhom a Podzabreh.

Zhutnenie pôdy je významný proces degradácie pôdy, ktorý ovplyvňuje produkčnú funkciu pôdy, ale aj jej náchylnosť na iné degradačné procesy pôdy a krajiny (erózia pôdy, záplavy). Z hľadiska náchylnosti pôdy na zhutnenie je 55 % poľnohospodárskej pôdy náchylnej na zhutnenie, z toho 40 % je náchylných aj na primárne aj na sekundárne zhutnenie. Ohrozené sú najmä fluvizeme pseudoglejové, pseudogleje typické, kambizeme a luvizeme pseudoglejové až pseudogleje luvizemné a to najmä v lokalitách Kobyliec, Vinohrad, Chriby, Pod horou, Kopánka, Kopanice, Hošová, Stráne, Lazy, Lán, Stráň a Nadpolie.

2.14.4 Kontaminácia horninového prostredia

Register environmentálnych záťaží predstavuje databázu pravdepodobných environmentálnych záťaží, environmentálnych záťaží a sanovaných/rekultivovaných lokalít. Register environmentálnych záťaží predstavuje databázu pravdepodobných environmentálnych záťaží, environmentálnych záťaží a sanovaných/rekultivovaných lokalít. Podľa Registra environmentálnych záťaží sa v riešenom území nachádza sanovaná záťaž – areál bývalej vojenskej základne.

2.14.5 Zaťaženie prostredia hlukom

Hluk a vibrácie patria k najväznejším rizikovým faktorom zdravia človeka, avšak vplývajú aj na živočíšstvo. Negatívne pôsobia na zdravotný stav ľudí, vyvolávajú poruchy sluchu, psychiky, zapríčiňujú neurózy. Vibrácie sú aj poškodzujúcim faktorom stavieb a konštrukcií.

V riešenom území nie sú vykonávané merania hluku. Za zdroje hluku v riešenom území možno považovať:

- zastavané územie,
- diaľnica,
- železnica,
- areály a výroby a poľnohospodárske areály.

2.14.6 Zatiaženie prostredia zápachom

Okrem zatiaženia prostredia hlukom a vibráciami kvalitu životného prostredia človeka negatívne ovplyvňuje aj zatiaženie prostredia pachom. Tento faktor je ťažko merateľný, vyskytuje sa zväčša len lokálne v okolí bodových zdrojov, ako sú farmy živočíšnej výroby, skládky odpadu, poľné hnojiská a pod. Tieto lokality tiež často predstavujú aj zdroje bakteriologických nákaz. Zvlášť to platí pre teplé letné obdobie, kedy sa toto riziko výrazne zvyšuje. Zdrojom zápachu v riešenom území sú poľnohospodárske areály a ČOV.

Požiadavky a ciele riešenia

- sledovať zdroje znečistenia ovzdušia v obci,
- stavby poľnohospodárskeho drobného chovu umiestňovať iba v okrajových častiach obce v dostatočnej vzdialenosti od stavieb na bývanie,
- na hraniciach bývania s plochami výroby a podnikateľských aktivít umiestňovať len výrobné prevádzky, ktoré s vlastnou špecializáciou nebudú po stránke hlučnosti znečisťovania ovzdušia negatívne vplývať na okolité prostredie, rešpektovať ochranné pásma dopravnej a technickej infraštruktúry,
- likvidácia nelegálnych skládok odpadu a zamedzenie ich opätovnému vytváraniu.

2.14.7 Výstupy z krajinnoekologického plánu

Predkladané návrhy a opatrenia sú predpokladom k vytvoreniu podmienok pre krajinnoekologicky optimálne využitie územia. Pod krajinnoekologickou optimálnou funkčnou štruktúrou rozumieme vytvorenie takého systému, ktorý je schopný zosúladiť požiadavky spoločenského rozvoja s potrebami ochrany prírody a prírodných zdrojov, a pritom je schopný udržať ekologickú stabilitu. Preto je potrebné zosúladiť spoločenský rozvoj s potenciálom územia a to:

- elimináciou súčasných environmentálnych problémov územia,
- návrhom racionálneho využívania prírody a prírodných zdrojov s cieľom ich ochrany,
- ochranou a tvorbou zdravého životného prostredia s cieľom vytvorenia priaznivej kvality ľudského života a ochrany ľudského zdravia.

Návrhy pre ornú pôdu

V rámci ochrany a racionálneho využívania poľnohospodárskej pôdy je potrebné:

- v rámci optimálnejšieho usporiadania ornej pôdy rozčleniť veľkoblukovú ornú pôdu na menšie celky a vzniknuté hranice doplniť pásmi nelesnej drevinnej vegetácie,
- eliminovať pestovanie monokultúr zavedením osevných postupov so striedaním plodín,
- v miestach kontaktu ornej pôdy s prvkami územného systému ekologickej stability prejsť k menšej parcelácii a zmene využívania - vytvoriť tzv. pufracnú zónu z travobylinných porastov porastov a maloblokovej ornej pôdy,
- obmedziť záber kvalitnej ornej pôdy na nepoľnohospodárske účely,
- na poľných cestách doplniť stromoradia s krovinným plášťom,
- zachovať existujúcu maloblokovú ornú pôdu,
- na pôdach ohrozených eróziou aplikovať protierózne opatrenia najmä zasakovacími pásmi,
- extenzívne využívané resp. nevyužívané trvalé trávnaté porasty
- vylúčiť pestovanie plodín podporujúcich eróziu,

- obmedziť používanie agrochemikálií.

Z hľadiska ochrany a racionálneho využívania TTP

- intenzívne využívané lúky a pasienky s veľkou rozlohou je potrebné rozdeliť na menšie časti pomocou nelesnej drevinnej vegetácie,
- na plochách náchylných na eróziu doplniť vsakovacie pásy vegetácie,
- umelé lúky postupne premeniť na lúky s pestrejším druhovým zložením,
- na nevyhnutnú mieru obmedziť používanie pesticídov a hnojív na intenzívne využívaných lúkach a úplne vylúčiť používanie pesticídov a hnojív na lúkach v blízkosti prirodzených lúk a vodných tokov,
- zabezpečiť pravidelné kosenie lúk a odstraňovanie biomasy,
- zabezpečiť odstraňovanie náletových drevín,
- opätovne zaviesť kosenie na opustených resp. neudržiavaných lúkach a pasienkoch,
- v čase hniezdenia kosiť lúky od 1.5. do 31.7. na súvislej ploche väčšej ako 0,5 ha od stredu ku krajom,
- pri pasení dobytku zabezpečiť, aby nedochádzalo k opakovanému pohybu dobytku po plochách náchylných na eróziu,
- nemeniť hydrologický režim územia a neodvodňovať.

Návrh ekostabilizačných opatrení z hľadiska ochrany a využívania lesných porastov

Z hľadiska ochrany lesných porastov a nelesnej drevinnej je potrebné:

- v porastoch s vhodným drevinovým zložením a štruktúrou používať podrastový a výberkový hospodársky spôsob,
- eliminovať výsadbu monokultúr a prebierkou odstraňovať nepôvodné a invázne druhy a postupne ich nahrádzať druhmi potenciálnej prirodzenej vegetácie,
- pri obhospodarovaní lesov ponechať aj mŕtve drevo, ktoré je dôležité pre niektoré druhy organizmov ako aj stromy s dutinami,
- optimálne využívať lesnú dopravnú sieť, pri ťažbe používať šetrné postupy a spôsoby približovania dreva, sklady a manipulačné priestory umiestňovať s ohľadom na potenciálnu náchylnosť k ryhovej erózii,
- uplatňovať biologické metódy potlačania hospodárskych škodcov,
- zabrániť šíreniu invázných druhov drevín a zabezpečiť odstraňovanie náletových drevín.

Návrh ekostabilizačných opatrení z hľadiska tvorby a doplnenia NDV

Nelesná drevinná a krovinná vegetácia predstavuje významný prvok v poľnohospodársky využívanej krajine. Z hľadiska zachovania a obnovy NDV je potrebné:

- ponechať a udržiavať nelesnú stromovú a krovinnú vegetáciu na neprodučných plochách, plochách postihnutých eróziou a potenciálnych erózných plochách,
- pozdĺž účelových komunikácií doplniť línie listnatých stromov s krovinnou vegetáciou tvorené druhmi potencionalnej vegetácie,
- realizovať výsadbu línií resp. alejí drevín (tam kde je možné situovať vyššie dreviny) s izolačno-ochrannou funkciou popri cestách a na hraniciach technických objektov - s rešpektovaním obmedzení pre výsadbu v ochranných pásmach týchto objektov,
- vytvoriť remízky s približnou rozlohou 0,5 ha na veľkoblukovej ornej pôde,
- v existujúcich remízkach odstraňovať náletové dreviny, inak ponechať porasty na ich prirodzený vývoj.

Návrh ekostabilizačných opatrení z hľadiska ochrany a tvorby prvkov územného systému ekologickej stability

- zvýšiť podiel ekostabilizačných prvkov v poľnohospodárskej krajine – doplniť prvky kostry MÚSES – biocentrá a biokoridory,
- fragmenty lesa a izolované prvky prepojiť s ostatnými prvkami v krajine,
- vzhľadom na dispozície územia zvýšiť spojitost biokoridorov,
- zachovať súčasný stav existujúcich prvkov a doplniť ďalšie prvky najmä, čím dôjde k posilneniu ekologickej stability v území.

Návrh ekostabilizačných opatrení z hľadiska ochrany vodných tokov a brehových porastov

- údržba a revitalizácia brehových porastov,
- doplnenie a posilnenie brehových porastov druhmi vhodnými pre dané stanovišťa popri tokoch,
- monitoring a odstraňovanie invázných druhov drevín,
- monitoring ichtyofauny s dôrazom na vzácne druhy,
- zamedziť šíreniu nepôvodných druhov rýb,
- obmedziť vysádzanie pstruha potočného vo Vlára
- likvidácia nelegálnych skládok odpadu.

2.15 Osobitné požiadavky z hľadiska poľnohospodárskej pôdy a lesnej pôdy

V rámci katastrálnych území Nemšová, Ľuborča, Kľúčové a Trenčianska Závada, ktoré majú celkovú rozlohu 3 444,47 ha, má orná a lesná pôda temer rovnaké zastúpenie. Poľnohospodárska pôda predstavuje ha (43 %), pričom najväčší index zornenia je v k. ú. Nemšová. V rámci poľnohospodárskej pôdy prevládajú trvalé trávnaté porasty a orná pôda, zvyšok tvoria záhrady, chmeľnice a ovocné sady.

Z hľadiska ochrany poľnohospodárskej pôdy sa v riešenom území sa nachádza pôda 2. a 3. kvalitatívnej skupiny, teda pôda ktorú je potrebné chrániť. Táto chránená poľnohospodárska pôda predstavuje 2,83 % z celkovej poľnohospodárskej pôdy.

Lesné porasty sa v riešenom území nachádzajú v severnej časti územia ako súčasť lesných komplexov Bielych Karpát. Podľa údajov Národného lesníckeho centra k 31.12. 2004 plocha lesov v riešenom území predstavuje 1 302,02 ha, čo predstavuje 39 % lesnatosť územia, teda o 5 % nižšiu ako je okresný priemer. V riešenom území prevládajú v kategórii hospodárske (99,86 %) a teda lesy ochranné lesy predstavujú 0,14 %. Ochranné lesy boli vyhlásené z dôvodu ochrany pôdy na mimoriadne nepriaznivých stanovištiach a majú pôdoochrannú funkciu.

Požiadavky a ciele riešenia

Z hľadiska ochrany poľnohospodárskej pôdy je potrebné:

- chrániť poľnohospodársku pôdu osobitne chránenú v zmysle zákona č. 220/2004 Z. z. v znení neskorších predpisov ako limitujúci faktor rozvoja,
- v rámci optimálnejšieho usporiadania ornej pôdy rozčleniť veľkablokovú ornú pôdu na menšie celky a vzniknuté hranice doplniť pásmi nelesnej drevinnej vegetácie,
- na pôdach ohrozených eróziou aplikovať protierózne opatrenia najmä zasakovacími pásmi,

- vylúčiť pestovanie plodín podporujúcich eróziu,
- obmedziť používanie agrochemikálií.
- rešpektovať hydromelioračné stavby.

Z hľadiska ochrany lesnej pôdy je potrebné:

- v porastoch s vhodným drevinovým zložením a štruktúrou používať podrastový a výberkový hospodársky spôsob,
- rešpektovať ochranné lesy,
- pri obhospodarovaní lesov ponechať aj mŕtve drevo, ktoré je dôležité pre niektoré druhy organizmov ako aj stromy s dutinami,
- optimálne využívať lesnú dopravnú sieť, pri ťažbe používať šetrné postupy a spôsoby približovania dreva, sklady a manipulačné priestory umiestňovať s ohľadom na potenciálnu náchylnosť k ryhovej erózii.

2.16 Požiadavky na riešenie vymedzených častí územia obce, ktoré je potrebné riešiť ÚPN – Z

V návrhu ÚPN vymedziť časti územia obce, ktoré je potrebné riešiť formou územného plánu zóny. Požiadavku stanovíť najmä pre rozvojové územia, oddychové a rekreačné územia, územia navrhované na zmeny funkčného využitia resp. intenzifikáciu.

2.17 Požiadavky na určenie regulatívov priestorového usporiadania a funkčného využívania územia

Požiadavky na reguláciu priestorového usporiadania a funkčného využívania stanovíť v súlade s §13 stavebného zákona a §12 vyhlášky č. 55/2001 Z. z. Reguláciu špecifikovať pre zastavané územie, navrhované rozvojové územia a voľnú krajinu, v členení na priestorovo homogénne jednotky – bloky, v nasledovnej štruktúre:

- Základná charakteristika
- Vymedzenie bloku
- Funkčné využitie so stanovením:
 - prípustného funkčného využitia,
 - podmiennečne prípustné funkčné využitie.
 - neprípustné funkčné využitie,
 - regulácie spôsobu a intenzity využitia územia,

2.18 Požiadavky na vymedzenie plôch na verejnoprospešné stavby

V súlade s § 108 stavebného zákona v rámci ÚPN obce vymedziť verejnoprospešné stavby. Do záväznej časti premietnuť VPS vyplývajúce zo záväznej časti ÚPN VÚC Trenčianskeho kraja. Ďalšie VPS mesta budú vyšpecifikované v rámci Návrhu ÚPN.

2.19 Požiadavky na rozsah a úpravu dokumentácie územného plánu

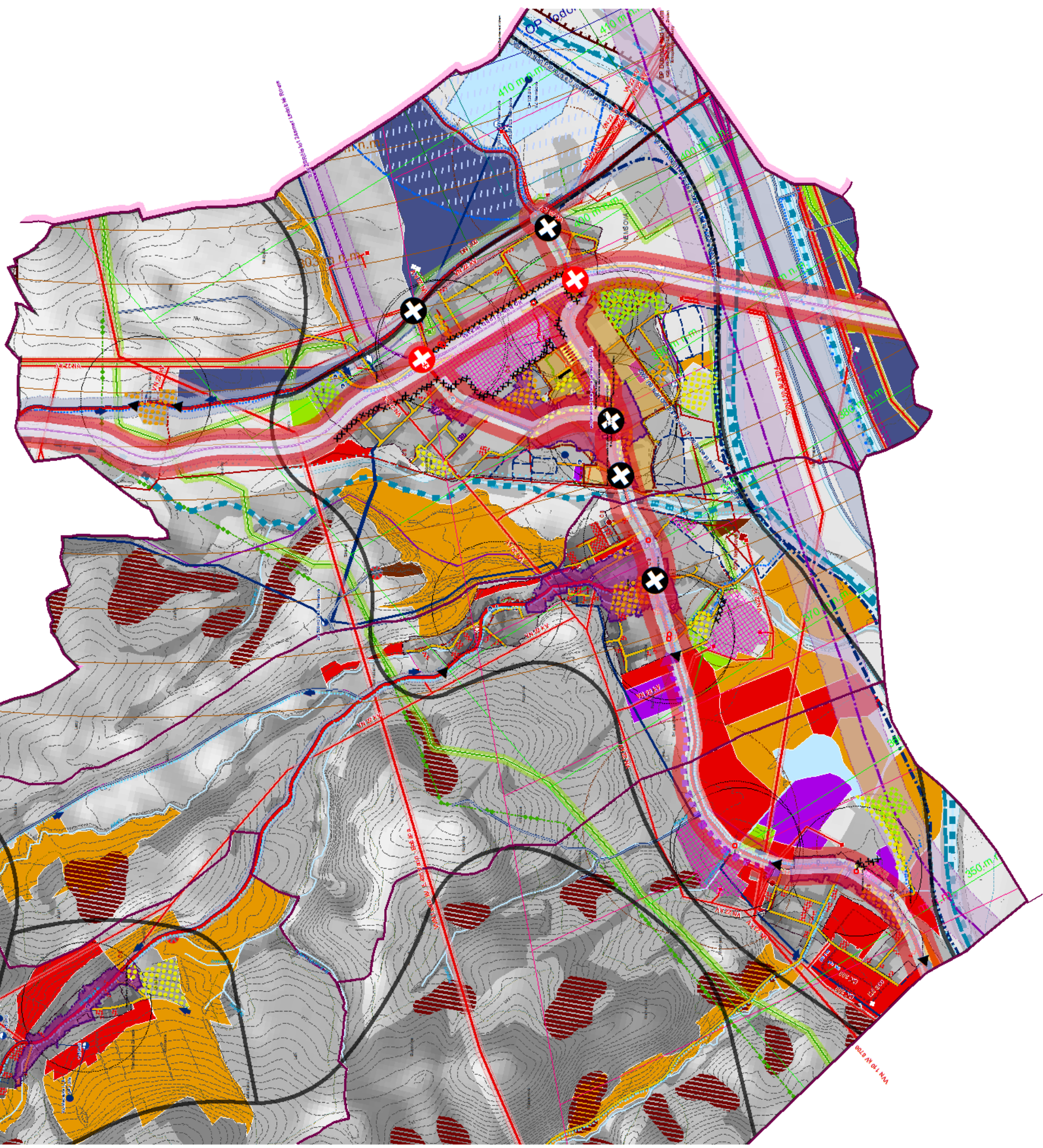
ÚPN mesta Nemšová vypracovať v súlade so stavebným zákonom a vyhláškou MŽP SR č. 55/2001 Z. z. o územnoplánovacích podkladoch a územnoplánovacej dokumentácii, Metodickým usmernením obstarávania a spracovávanía územného plánu obce (vydaného MŽP SR v roku 2001). Rozsah a obsah ÚPN spracovať v zmysle §12 vyhlášky č. 55/2001 Z. z. v členení na:

- Textovú a tabuľkovú časť
- Grafickú časť
 - Širšie vzťahy M 1:50 000
 - Komplexný výkres priestorového uspor. a funkčného využívania územia M 1: 10 000
 - Komplexný výkres priestorového uspor. a funkčného využívania územia M 1: 5 000
 - Výkres verejného technického vybavenia M 1: 5 000
 - Výkres verejného dopravného vybavenia M 1: 5 000
 - Výkres ochrany prírody a tvorby krajiny vrátane prvkov ÚSES M 1: 10 000
 - Výkres perspektívneho použitia PP a LP na nepoľnohospodárske účely M 1: 5 000
 - Výkres záväzných častí návrhu územného plánu M 1: 5 000

V textovej a grafickej časti zdokumentovať smernú a záväznú časť navrhovaného riešenia.

PROBLÉMOVÝ VÝKRES

Prieskumy a rozbor
ÚPN Nemšová



STRETY

- xxxxxxx NEVHODNÝ STRET FUNKČNÉHO VYUŽITIA ÚZEMIA
- NEVHODNÝ STRET ROZLIČNÝCH MIEROK

LIMITY

- OP CESTNEJ DOPRAVY
- OP ŽELEZNIČNEJ DOPRAVY
- OCHRANNÉ PÁSMO ELEKTRICKÝCH VEDENÍ A ZARIADENÍ
- PLYNOVOD A ZARIADENIA PLYNOVODU, OCHRANNÉ PÁSMO
- BEZPEČNOSTNÉ PÁSMO PLYNOVODU A RS
- PHO I. STUPEŇ
- PHO II. STUPEŇ
- HYGIENICKÉ OCHRANNÉ PÁSMO CINTORINA
- HYGIENICKÉ OCHRANNÉ PÁSMO POLNOHOSPODÁRSKEHO DVORA
- OCHRANNÉ A MANIPULAČNÉ PÁSMO VODNÝCH TOKOV A PLÔCH
- OCHRANNÉ PÁSMO LESA
- CHRÁNENÉ LOŽISKOVÉ ÚZEMIA (GHLÚ)
- DP - LOŽISKO S ROZVINUTOU ŤAŽBOU
- ZOSUVNÉ ÚZEMIA

PROBLÉMY

- VÝŠKOVÁ DOMINANTA NARÚŠAJÚCA PANORÁMU OBCE
- NEVHODNÉ FUNKČNÉ VYUŽITIE
- PLOCHY A OBJEKTY NA REVITALIZÁCIU
- PLOCHY A OBJEKTY NARÚŠAJÚCE OBRÁZ OBCE
- PLOCHY BEZ VZRASTLEJ ZELENE
- OBJEKTY NERESPEKTUJÚCE OKOLITÚ MIERKU

ĽADIAVÁ DOPRAVNÁ ZÁVADA

ABSENTUJÚCE CYKLUSTICKÉ PREPOJENIE

- ABSENTUJÚCI ODSŤAVNÝ PRUH ZASTÁVKY PHD
- NEOZNAČENÉ ÚROVŇOVÉ ŽELEZNIČNÉ PRIECESTIE
- NEVYHODNÚJUCE PARAMETRE PRESTUPNÉHO TERMINÁLU
- VYSOKÁ RÝCHLOSŤ PRICHÁDZAJÚCICH ÁUT

ZLÁ ORGANIZÁCIA DOPRAVY

ÚROVŇOVÉ ŽELEZNIČNÉ PRIECESTIE

SKLÁDKY

POTENCIÁLY

- DISPONIBILNÉ PLOCHY V PRELUKÁCH
- PLOCHY A OBJEKTY POZITÍVNE DOTVÁRAJÚCE OBRÁZ OBCE
- ÚZEMIE S HODNOTNOU URBANISTICKOU ŠTRUKTÚROU
- HRANICA CMZ
- ÚZEMIE S PÓVODNÝM HISTORICKÝM PÓDORYSOM A CHARAKT.ZÁSTAVBY
- NÁRODNÁ KULTÚRNA PAMIATKA (NKP)
- OBJEKT S PAMIATKOVOU HODNOTOU NEZAPISANÝ V ÚZPF SR
- OBJEKT DOCHOVANEJ PÓVODNEJ ZÁSTAVBY
- ROZVOJOVÉ PLOCHY
- OBYTŇNÉ ÚZEMIE - NÁVRH
- ZMIEŠANÉ ÚZEMIE - NÁVRH
- OBČIANSKA VYBAVENOSŤ - NÁVRH
- REKREAČNÉ ÚZEMIE - NÁVRH
- VÝROBNÉ ÚZEMIE - NÁVRH
- DOPRAVNÉ ZARIADENIA - NÁVRH
- TECHNICKÁ INFRAŠTRUKTÚRA - NÁVRH
- ZELEŇ - NÁVRH
- VODNÉ HOSPODÁRSTVO - NÁVRH
- CESTNÁ SIETĚ - NÁVRH
- CESTNÁ SIETĚ - VÝHLAD